



INNLANDS
PORTEFØLJEN

Innlandsporteføljen

Innlandets viktigste innovasjonsprosjekter for å nå visjonen om å bli et grønt sirkulært vekstfylke

Sammendrag



Innlandet
fylkeskommune



Statsforvalteren
i Innlandet



Innovasjon
Norge



EY

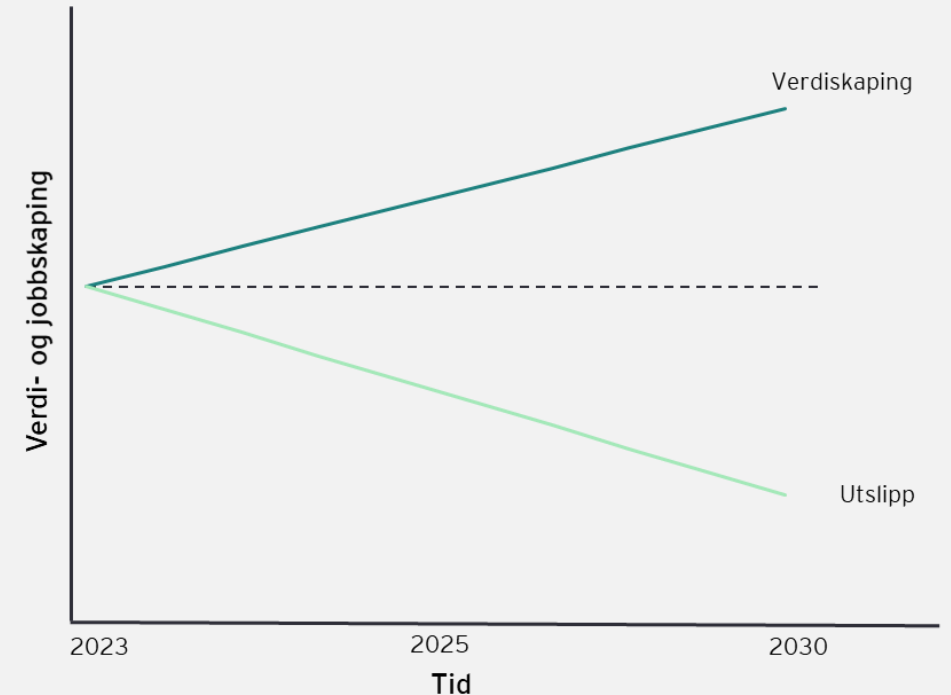
Building a better
working world

Innlandet har alle forutsetninger for å bli et grønt sirkulært vekstfylke

Kort oppsummering

1. Utviklingstrekkene og endringene vi står overfor skaper først og fremst store muligheter for Innlandet. Innlandet har noen unike særtrekk og konkurransefortrinn i utvalgte mulighetsnæringer som fremover vil få momentum i et samfunn som skal dekarboniseres.
2. Innlandet er på rett vei. Verdiskaping og eksport går opp, utslipp går ned. Innlandet kan ta en posisjon som en ledestjerne i prosessen med å dekkle verdiskaping fra utslipp mot et grønt sirkulært vekstfylke.
3. Innlandet må samle kreftene for å øke eksportintensitet (eksport per sysselsatt), produktivitet (verdiskaping per sysselsatt) og attraktivitet (investorattraktivitet og bedriftsrekruttering). De mest spennende mulighetene er drevet av en kombinasjon av energiskiftet, teknologi og bærekraft. Vi tror at de fleste nye vekstselskaper i Innlandet vil være x-tech-baserte hvor anvendelse av ny teknologi på de sterke næringene skaper gode muligheter for å bygge nye lønnsomme bedrifter.
4. Innlandsporteføljen har analysert alle næringer i privat sektor og utviklet bransjeanalyser for seks utvalgte næringer med et stort regionalt potensial. Dette er industri, bioøkonomi, fornybar, bygg anlegg og eiendom, tech og reiseliv. Vi har identifisert 200+ innovasjonsprosjekter i løpet av oppdragsperioden og prioritert en portefølje for 2023. Porteføljen er estimert til å kunne bidra med 15,5 mrd i økt verdiskaping 5 400 nye grønne jobber gjennom investeringer på ca. 49 mrd.
5. Tilgangen til ren og nok fornybar energi til de største verdiskapningsmulighetene vil være den største kritiske suksessfaktoren for industriell vekst i de sentrale hubene i Innlandet. På kort sikt vil ikke en satsing på kraftkrevende grønn industri være hensiktsmessig grunnet utfordringer med nettkapasiteten i store deler av fylket, men på lengre sikt (5-7 år) vil verdiforslag for dette utvikles. Innlandet har bra tilgang på gode næringsareal koblet på gode transportårer og en kvalifisert arbeidsstyrke så mulighetene på sikt er veldig gode.
6. På kortere sikt 3-5 år vil vi se et momentum i utbygging av ny fornybar energi og da spesielt solkraft, men også et stort fokus på energieffektivisering. Det finnes en rekke mulige x-tech-muligheter knyttet til ny-fornybar-veksten som må realiseres om samfunnet skal elektrifiseres og ny industriell aktivitet kan etableres.
7. Vi må prioritere og samles om de største verdiskapningsmulighetene og tenke felles bo- og arbeidsmarkeder. En seier for en lokasjon er også en seier for naboen. Vi må etablere en felles satsing for å øke tempo, gjennomføre prioriteringer og realisere Innlandsporteføljen - vi må bygge Innlandet sammen.

Målbilde: Økt produktivitet og lavere utslipp



Team Innlandet har satt ambisiøse mål mot 2030



Reduserte utslipp

- 50 %

For å nå målet må Innlandet årlig redusere klimautslippene med 5,6 %.



Økt verdiskaping

+ 40 mrd. NOK

Årlig vekst på ca. 3,8 % av den totale private verdiskapingen i Innlandet.



Nye grønne arbeidsplasser

+ 10 000

Dette tilsvarer årlig gjennomsnittlig vekst i privat sysselsetting på 0,82 %.



Økt eksport

+ 26 mrd. NOK

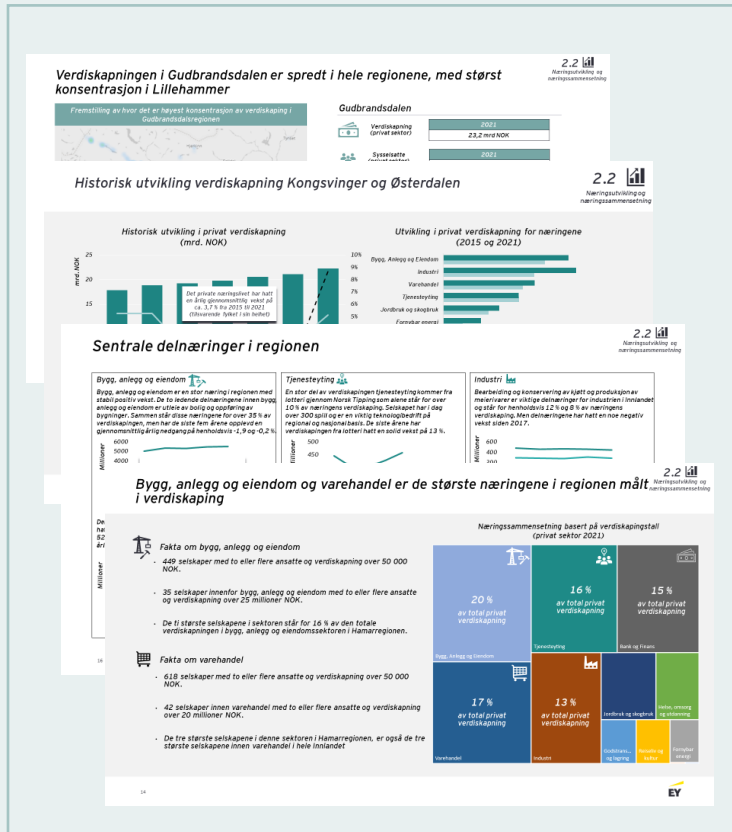
For å nå de nasjonale målene skal Innlandet mer enn doble sin eksport. Dette tilsvarer en årlig økning i eksport på 8,6 %.

Innlandsporteføljen er samarbeidsprosjektet som er satt i gang for å vise at Innlandet er på riktig vei mot målene i 2030. Prosjektet jobber bredt for å finne nye vekstområder og formålet er å designe en portefølje med stort potensiale basert på smart spesialiserings metodikk

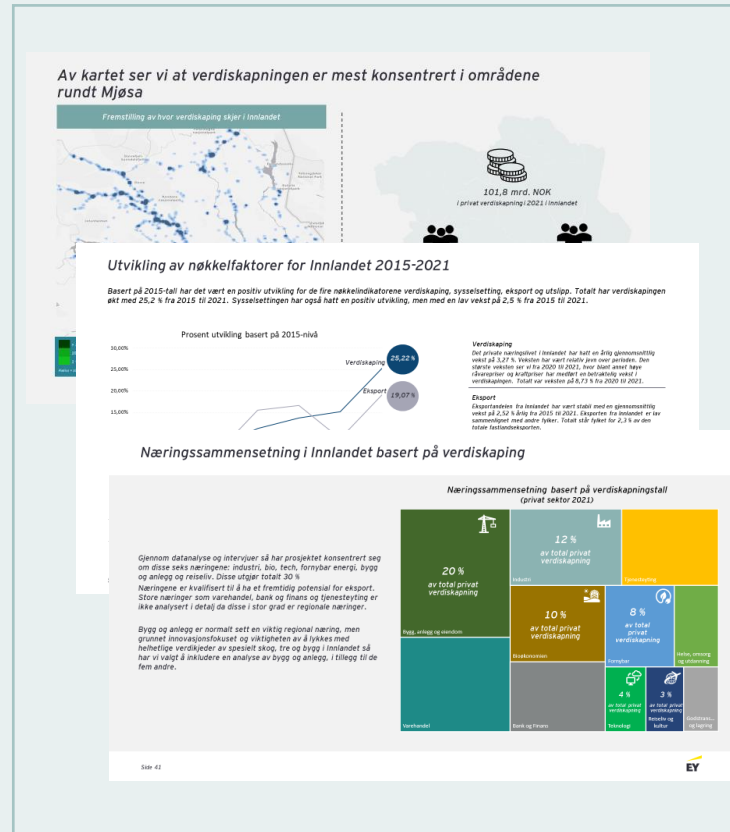


Team Innlandet har jobbet faktabasert. Vi har undersøkt i hvilke bransjer, og hvor i Innlandet det skapes verdi i dag med formål å finne ut hva vi har å spille med

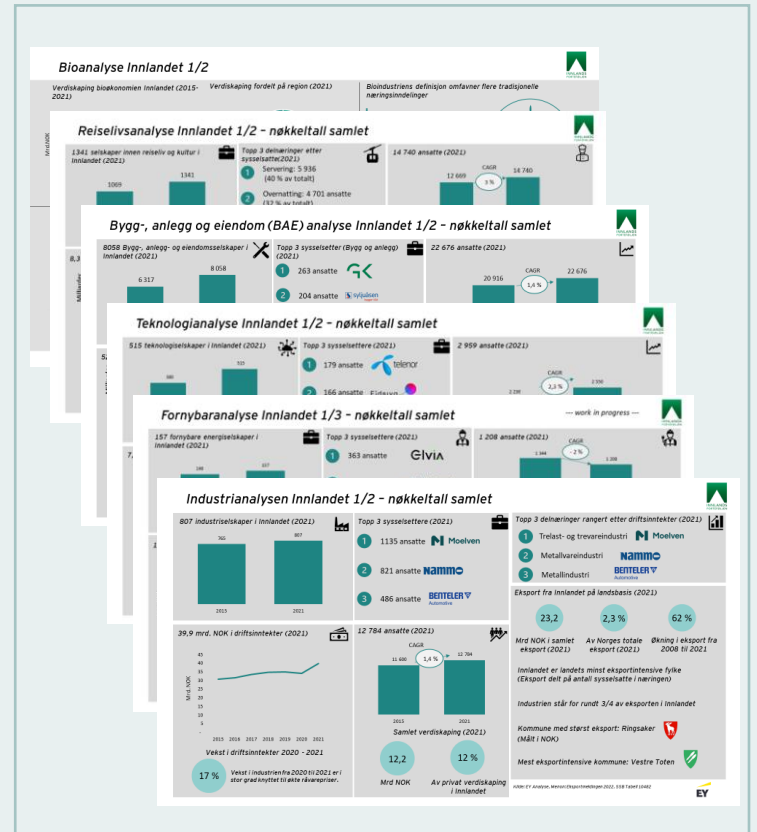
Regionale analyser



Analyse av Innlandet



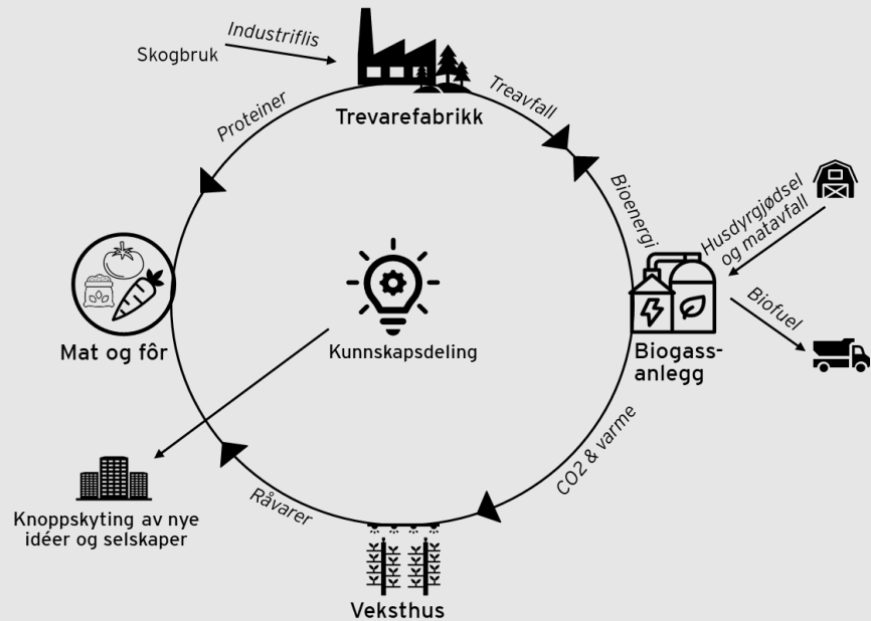
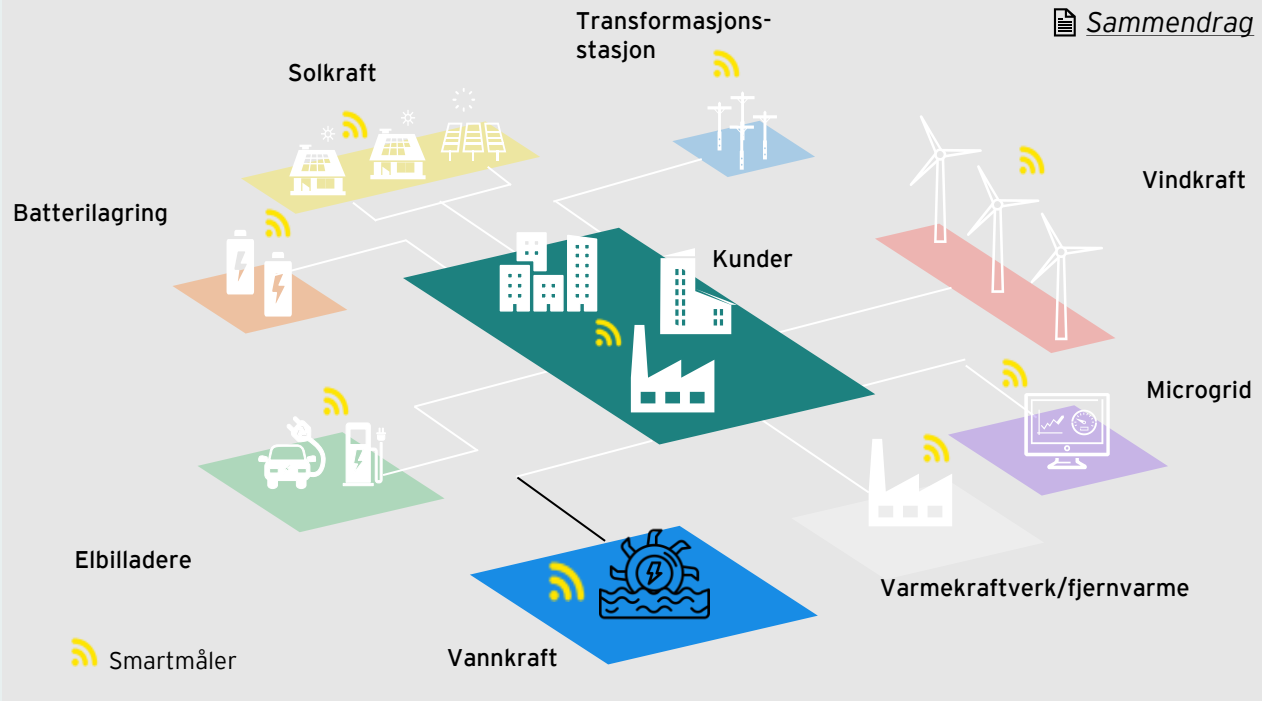
Dypdykk i sentrale næringer



Innlandsporteføljen handler om ny grønn vekst. Ny vekst som kommer i tillegg til en fremskrevet utvikling. Prosjektet er positivt ladet og skal dyrke og vise frem det gode Innlandet har å spille på, og konkrete utviklingsområder og prosjekter som gir oss tro på at vi kan nå ambisiøse mål og en visjon i 2030 om «det sirkulære grønne vekstfylket».

Vi har sett at fremtidens forretningsutvikling ligger i å samlokalisere bedrifter og mennesker for å dele på ressurser, infrastruktur, kompetanse og energi. Dette gjelder både for industrielle prosesser, men også i byer for å skape arenaer for å tilrettelegge for nyskaping og innovasjon.

For å skalere og industrialisere flere nye grønne prosjekter må vi konsentrere oss om knutepunktutvikling i sentrale huber i Innlandet. «Bra for bedriftene» og «bra for planeten». Dette gjelder spesielt for industrien og for den skogbaserte bioøkonomien.

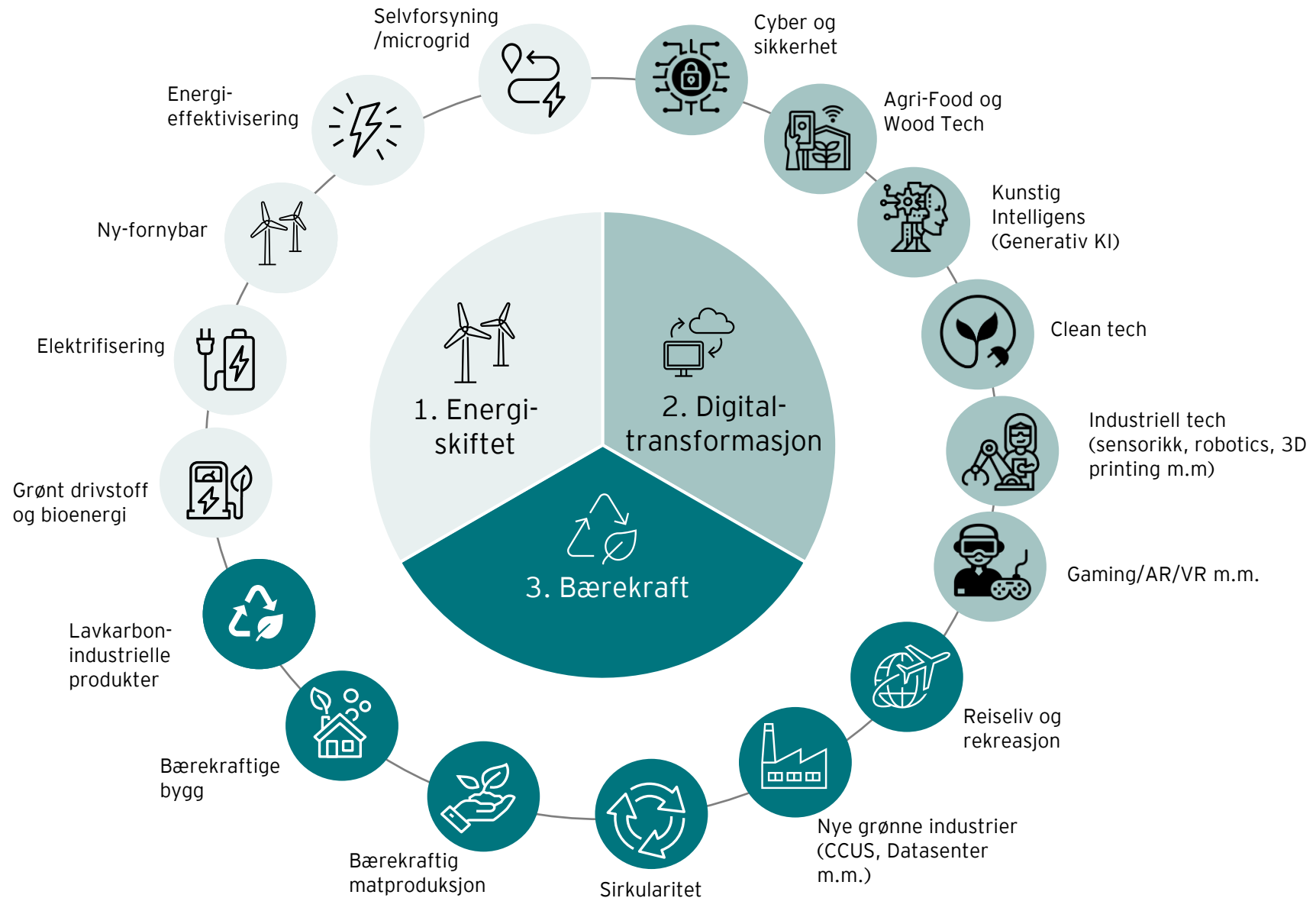


Innlandet er et meget viktig landsbruksfylke for Norge og analysene viser at det er et stort potensial i å bygge opp en leverandørindustri på smarte teknologier for bærekraftig landbruk nasjonalt ledet av den sterke klyngen i Innlandet.

Fremover vil jobbskaping skje i kunnskapsintensive bedrifter og analysen viser at Innlandet har mange spennende satsinger på forskjellige teknologiske områder. Ved å strukturere og samle teknologimiljøet i Innlandet og tilrettelegge for innovasjon på tvers gjennom innovasjonsdistrikt i Mjøsbyene så anbefaler Innlandsporteføljen også en satsing på Tech Valley Innlandet.

Innlandsporteføljen har prioritert helhetlige store samarbeidsprosjekter som over tid vil bidra til ny grønn vekst i Innlandet. Prosjektene krever tidligfase integrert planlegging og privat-offentlig samarbeid er nøkkelen til å lykkes.

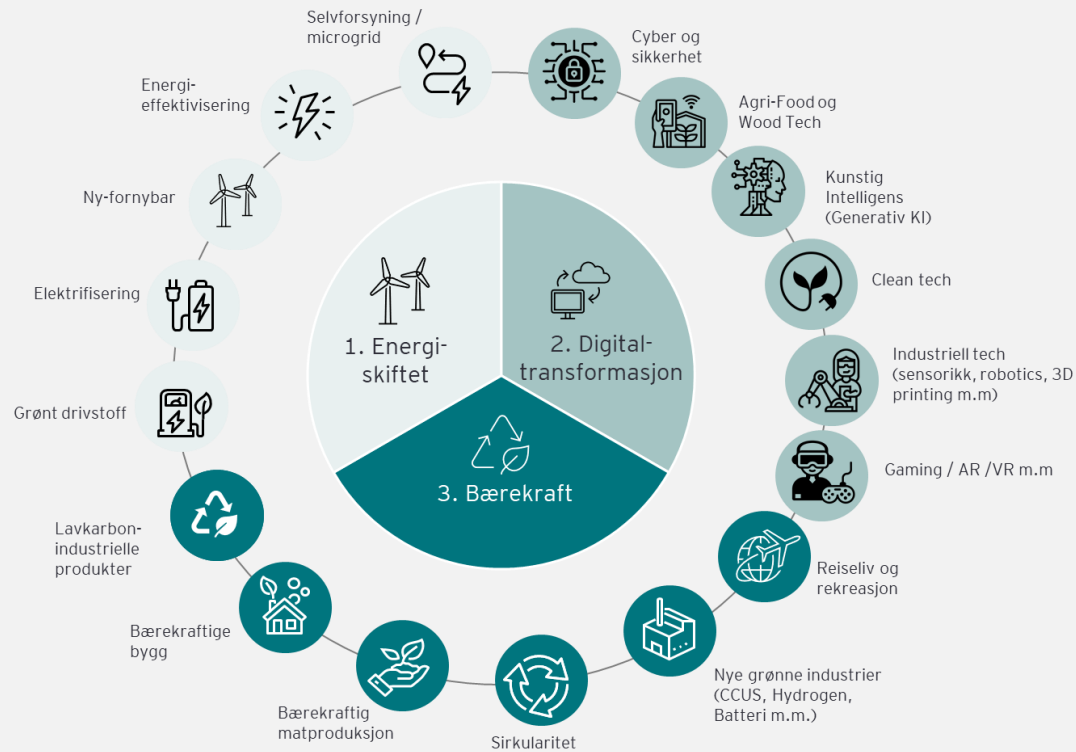
Team Innlandet har blitt introdusert for over 200 innovasjonsprosjekter. De mest spennende mulighetene er drevet av en kombinasjon av energiskiftet, teknologi og bærekraft



Det er i grensesnittet mellom energi, bærekraft og teknologi verdiforslagene og de største mulighetene i Innlandet finnes og i huber kan kostnadene reduseres. Vi har derfor valgt å konsentrere oss om å identifisere og prioritere huber med størst potensial i Innlandsporteføljen

Hver for seg er innovasjonsprosjekter innenfor disse tre skiftene spennende, men en kritisk suksessfaktor er at man ser sammenhengene og avhengigheten mellom innovasjonene.

Hubene åpner for å tenke større enn enkeltstående innovasjoner. Hubene har gjerne en visjon og plan mot 2030 som inneholder flere innovasjonsprosjekter som er avhengige av hverandre og som skaper merverdi av sameksistensen.



Kraft og nett er en forutsetning for å realisere mange av innovasjonsprosjektene i de grønne hubene

Kraft og nett er en avgjørende faktor for å realisere de industrielle hubene i Innlandsporteføljen. Det er derfor blir gjennomført et tilleggssprosjekt som har jobbet med denne problemstillingen. Innlandet trenger mer kraft og nett, og for å følge Energikommisjonens mål om minst 40 TWh ny kraftproduksjon er Innlandets andel på minst 2,8 TWh. Dette vil kreve nesten 30 milliarder kroner i investeringer i kraft- og nettutbygging.



Det er stort momentum i utbygging av ny-fornybar spesielt innenfor sol- og bioenergi, i tillegg til energieffektivisering. Dette åpner opp for mange nye forretningsmuligheter.



På kort sikt er det utfordringer i kraftnettet og det er ikke hensiktsmessig med en strategi om å etablere mye ny kraftkrevende industri på kort sikt, men enkelte «grønne diamanter» finnes og her er det et potensiale på kortere sikt. De neste årene må eksisterende industri og ekspansjonsplaner prioriteres sammen med energieffektivisering gjennom industriell symbiose. På lengre sikt (5-7 år) vil nye verdiforslag kunne utvikles for kraftkrevende grønn industri da nettkapasitet er oppgradert.



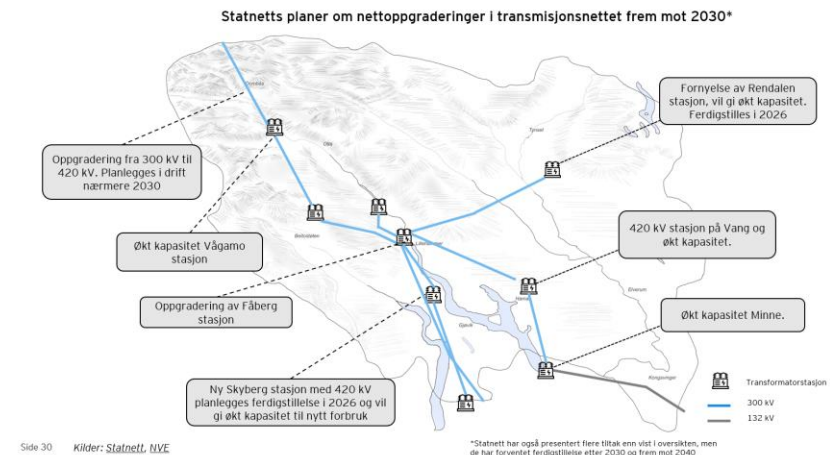
Det må bli tettere og mer tidlig fase integrert planlegging mellom prosjektutviklere, nettselskap og energiselskapene i tilknytningsprosessen og modenhetsvurderingene til hubene. Vi må finne nye modeller som finner løsningene sammen.



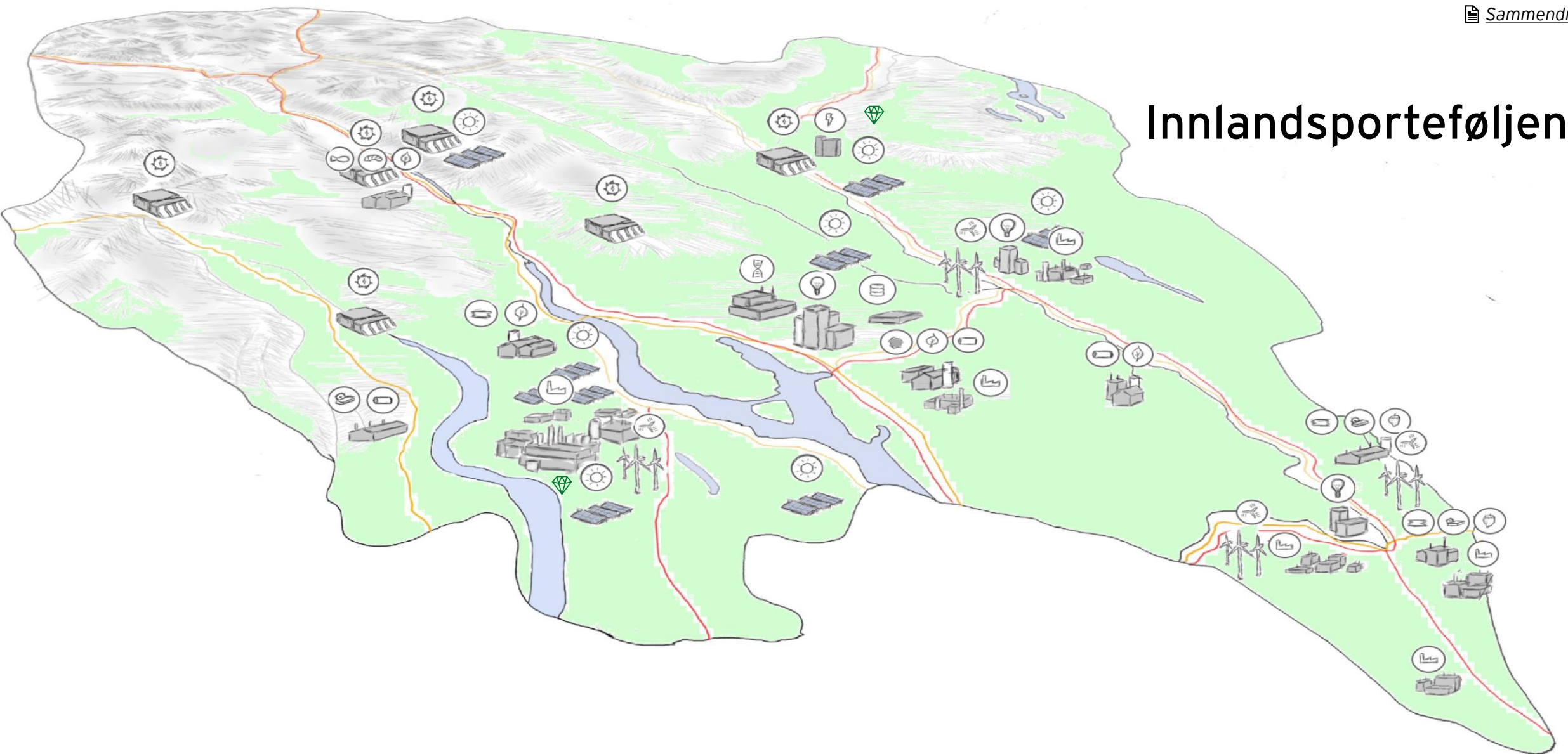
Innlandet må utvikle en ny-fornybar strategi for å rigge seg best mulig for å sikre regional verdiskaping. Ny fornybar-utbygging må legitimeres gjennom lokal/regional verdiskaping og her får kommunene en nøkkelrolle.



Det er flere planer opp oppgradering av nettet i Innlandet som vil legge til rette for økt forbruk av kraft i regionen



Innlandsporteføljen



14
huber

4
verdiforslag

15,5 mrd. NOK
økt verdiskaping

5 400
nye grønne jobber

x 1,5
økning i eksport

49 mrd. NOK*
CAPEX
*36 % av totalen er ny-fornybar investeringer



Den grønneste fastlandsindustrien



Nasjonal hub for landbruksteknologi

Basert på prosjektene i Innlandsporteføljen er det utarbeidet fire unike verdiforslag



Ledende sirkulære biohuber

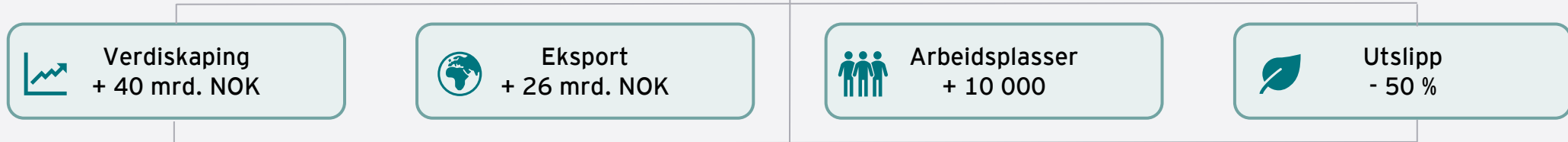


Tech Valley

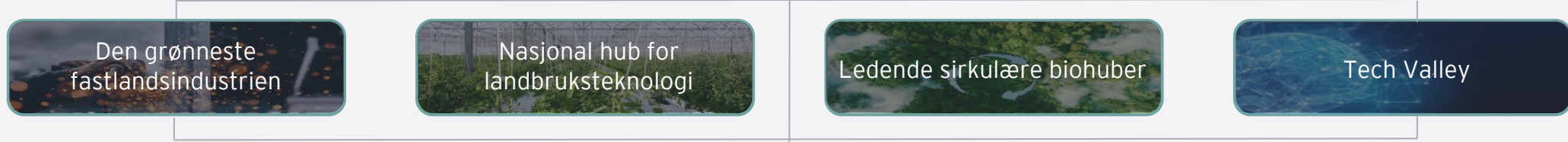
Visjon

Det sirkulære grønne vekstfylket

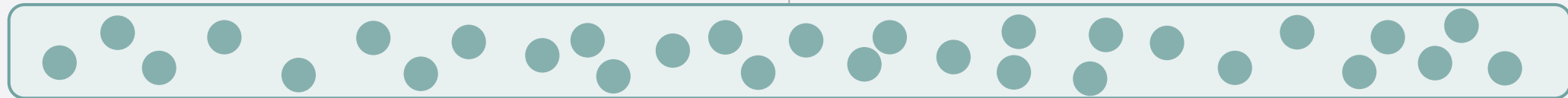
Mål 2030



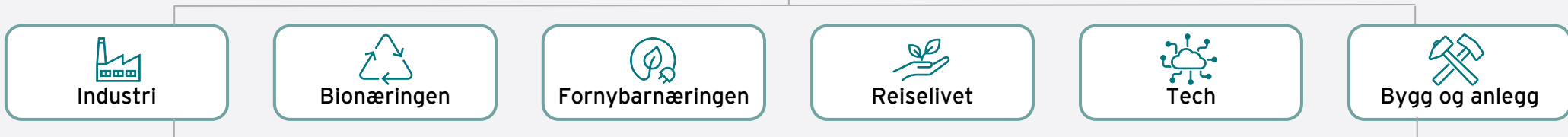
Verdiforslag



Prosjekter



Sentrale næringer



Kamper vi må vinne i fellesskap for å lykkes med et foretrukket Innland



**Posisjonering og
attraktivitet**



Flere vekstselskaper



Grønn infrastruktur



**Samarbeid for å øke
tempoet**

For spørsmål om Innlandsporteføljen, vennligst kontakt



Vegard Sjursen - Prosjektleder

E-post: vegard.r.sjursen@no.ey.com

Mobil: +47 997 66 782



Maren Kamlund

E-post: maren.kamlund@no.ey.com



Maria G. Strønstad

E-post: maria.g.stroenstad@no.ey.com

EY | Assurance | Tax | Transactions | Consulting

About EY

EY is a global leader in assurance, tax, transaction and advisory services. The insights and quality services we deliver help build trust and confidence in the capital markets and in economies the world over. We develop outstanding leaders who team to deliver on our promises to all of our stakeholders. In so doing, we play a critical role in building a better working world for our people, for our clients and for our communities.

EY refers to the global organization, and may refer to one or more, of the member firms of Ernst & Young Global Limited, each of which is a separate legal entity. Ernst & Young Global Limited, a UK company limited by guarantee, does not provide services to clients. For more information about our organization, please visit ey.com.

Ernst & Young LLP is a client-serving member firm of Ernst & Young Global Limited operating in the US.

© 2023 Ernst & Young LLP.
All Rights Reserved.

The report has been constructed based on information current, as of 1th June 2023. Since this date, material events may have occurred since completion which are not reflected in the report. It must also be considered that within the project scope it is not possible to include all relevant measures or details in the study. We have taken reasonable care to verify the information. The report is only for general guidance and information purposes. It should under no circumstances be used for financial and investments decisions. We disclaim all responsibility to any other party for any loss or liability that the other party may suffer or incur arising from or relating to or in any way connected with the contents of our report, the provision of our report to the other party or the reliance upon our report by the other party. This report (or any part of it) may not be copied or otherwise reproduced except with the written consent of EY.