

Gudbrandsdalen

Regional rapport

Prosjektet: Innlandsporteføljen



INNLANDS
PORTEFØLJEN



Innlandet
fylkeskommune



Statsforvalteren
i Innlandet



Innovasjon
Norge



EY
Building a better
working world

Kort om oppdraget og rapporten

Kunnskapsgrunnlaget er bestilt av og gjort i samarbeid med Innlandet fylkeskommune, Statsforvalteren i Innlandet og Innovasjon Norge Innlandet. I tillegg til en stor prosjektgruppe har vi også hatt med oss en bred og erfaren styringsgruppe og referansegruppe.

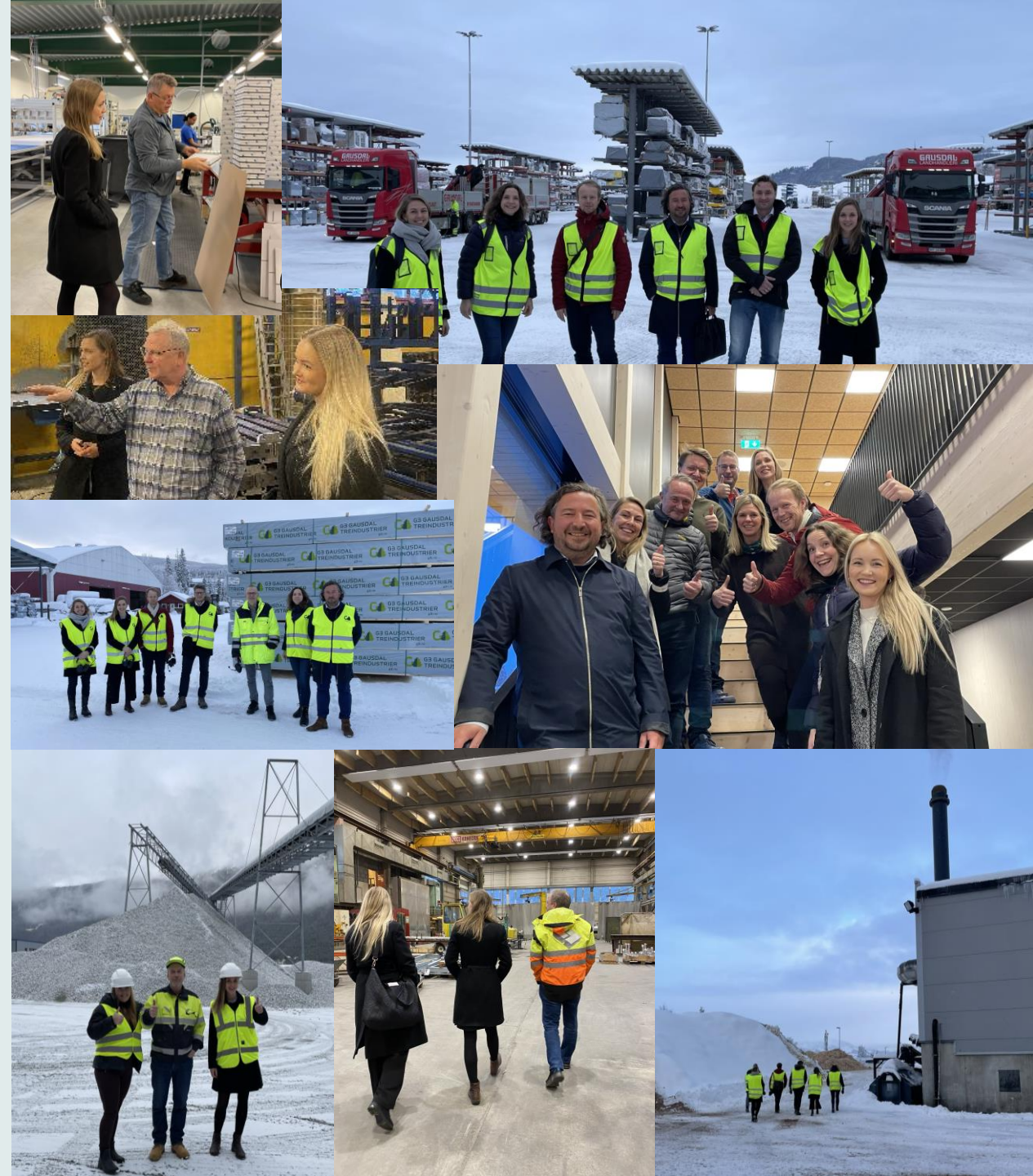
Hovedfokuset i prosjektet har vært på grønn næringsutvikling og innovasjonsprosjekter som underbygger overgangen fra fossil til fornybar energi, og som har betydelig potensial knyttet til verdiskaping, sysselsetting og reduserte utslipp. Spesielt har vi hatt et fokus på kartlegging av selskaper, innovasjonsprosjekter og satsinger som utvikler løsninger for mer fornybar kraftproduksjon, smarte løsninger for energiforbruk og gjenvinning, samt optimale løsninger for ressursbruk. I dette har vi også sett på selskaper og prosjekter som fokuserer på utvikling av smarte teknologiske og digitale løsninger som gir økt effektivitet og mer optimaliserte produksjonslinjer og sikrer konkurransedyktighet. Et siste viktig moment er at vi har hatt fokus på prosjekter som kan sikre arbeidsplasser i hele fylket, innenfor dette har det vært sentralt å se på prosjekter som også bidrar til at Innlandet blir et attraktivt sted å bo.

I de regionale rapportene har vi tatt utgangspunkt i tradisjonell næringsinndeling for å analysere utviklingen i næringslivet, samt for å forstå næringsdynamikken i hver region. I analysene i Innlandsporteføljen (på fylkesnivå) har vi tilpasset og mappet næringsstrukturen i satsinger som går på tvers av NACE-koder som blant annet bioøkonomi og teknologi.

Prosjektet baserer seg på en bottom-up metode med bred involvering av næringslivet og sentrale næringsaktører i hele regionen og fylket. Vi ønsker å takke alle næringsaktører og partnerskapet som har vært involvert i dette samarbeidsprosjektet og all informasjon vi har fått gjennom dybdeintervju, bedriftsbesøk, innspillmøter og workshops. Spesielt ønsker vi å rette en stor takk til regional koordinator Hanne Maren Kristensen som sammen med flere har bistått med innspill og koordinering mot næringslivet i regionen. Dette har vært sentralt for utvikling av rapporten.

Bedriftsbesøkene vi har hatt og prosjektene vi løfter frem er basert på fokuset for Innlandsporteføljen generelt og regionene spesielt. Vi tar forbehold om at rapporten ikke inkluderer alle innovasjon- og utviklingsprosjekter i regionen.

Vi håper denne rapporten vil kunne være et godt underlag for senere kommunale og regionale planer og strategier for Gudbrandsdalen.



Innhold

1

Introduksjon

2

Dagens situasjon

2.1



Snapshot

2.2



Næringsutvikling og
-sammensetning

2.3



Kompetanse og
klynger

3

Satsingsområder og
identifiserte
prosjekter

3.1



Eksiterende
satsingsområder

3.2



Nøkkelareal for ny
utvikling

3.3



Sentrale selskaper og
innovasjonsprosjeter

4

Nøkkelfunn

4.1



Nøkkelfunn for
regionen

5. Appendiks

1. Introduksjon



Team Innlandet har satt ambisiøse mål mot 2030



Reduserte utslipp

- 50 %

For å nå målet må Innlandet årlig redusere klimautslippene med 5,6 %.



Økt verdiskaping

+ 40 mrd. NOK

Årlig vekst på ca. 3,8 % av den totale private verdiskapingen i Innlandet.



Nye grønne arbeidsplasser

+ 10 000

Dette tilsvarer årlig gjennomsnittlig vekst i privat sysselsetting på 0,82 %.



Økt eksport

+ 26 mrd. NOK

For å nå de nasjonale målene skal Innlandet mer enn doble sin eksport. Dette tilsvarer en årlig økning i eksport på 8,6 %.

Kort om oppdraget og rapporten

Fokusområder



Grønn næringsutvikling

Kunnskapsgrunnlaget er bestilt av Innlandet fylkeskommune, Statsforvalteren i Innlandet og Innovasjon Norge for å kartlegge konkrete prosjekter og initiativ som må realiseres for å lykkes med grønn næringsutvikling. Prosjektet tar temperaturen på grønn omstilling i Innlandet.

Arbeidet inkluderer blant annet en analyse av hvilke nye verdikjeder, forretningsmuligheter og konsepter som må utvikles for å realisere attraktive, grønne regioner, samt hvilke samarbeidsmuligheter som bør utnyttes for å dele og dra nytte av felles innovasjonsstruktur. Dette er gjennomført gjennom en prosess med bred involvering av bedrifter, næringshager- og selskap og andre samfunnsaktører i regionene.

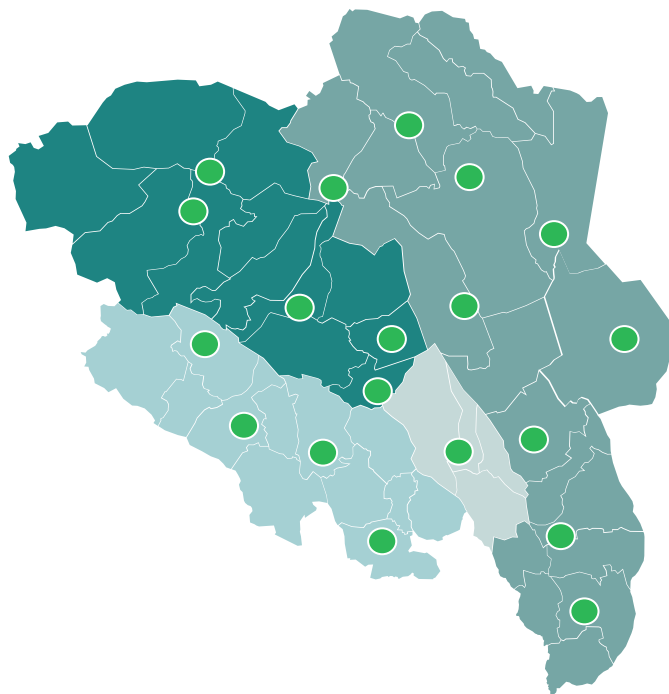


Konkurransefortrinn og barrierer

Prosjektet avdekker hvordan regional innovasjon og utvikling kan realiseres med utgangspunkt i unike konkurransefortrinn, samt avdekker hvilke barrierer som må forseres.

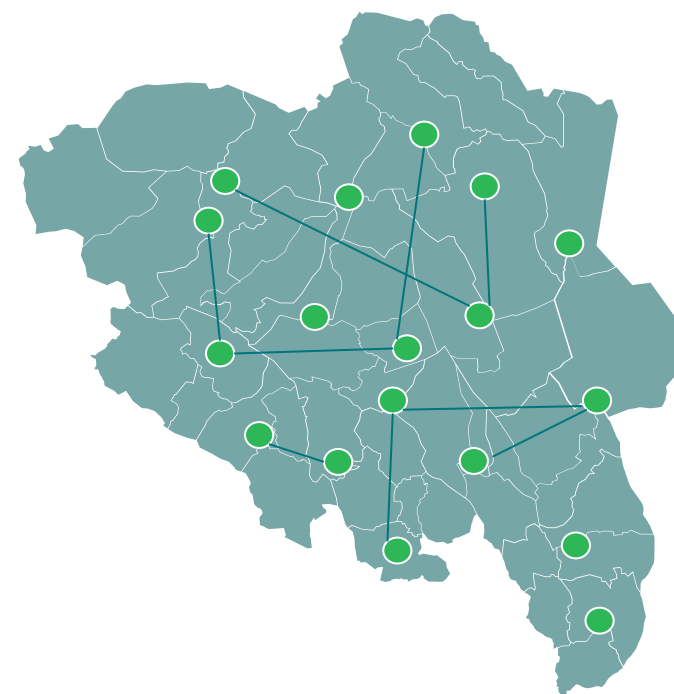
Bærekraftig verdiskapning realiseres gjennom tett samarbeid mellom næringsliv, FoU og virkemiddelapparatet, med felles veikart og handlingsplaner.

Forretningsmuligheter og konsepter



Satsningsområder, konsepter og forretningsmuligheter som er kritisk for grønn næringsutvikling er avdekket og prioritert i tett samarbeid med regionen.

Verdikjeder og felles satsinger



Prioriterte forretningsmuligheter og innovasjonsprosjekter med skaleringspotensial er koblet sammen i verdikjeder på tvers av fylket.

Fire regionale rapporter legger kunnskapsgrunnlaget for en samlet portefølje for fylket med sentrale satsingsområder og konkrete prosjekter

Fire regionale rapporter



Innlandet er viktig for at AS Norge når sine mål

1

Innlandsporteføljen skal fremme de viktigste satsingsområdene og innovasjonsprosjektene i Innlandet.

2

Vi skal synliggjøre hva Innlandet skal bidra med til AS Norge og sette Innlandets unike næringsliv på kartet.

3

Vi skal avdekke hvor Innlandet har konkurransefortrinn, hvor vi skal spille og hvilke kamper vi må vinne.

2. Dagens situasjon

2.1 
Snapshot

2.2 
Næringsutvikling
og -sammensetning

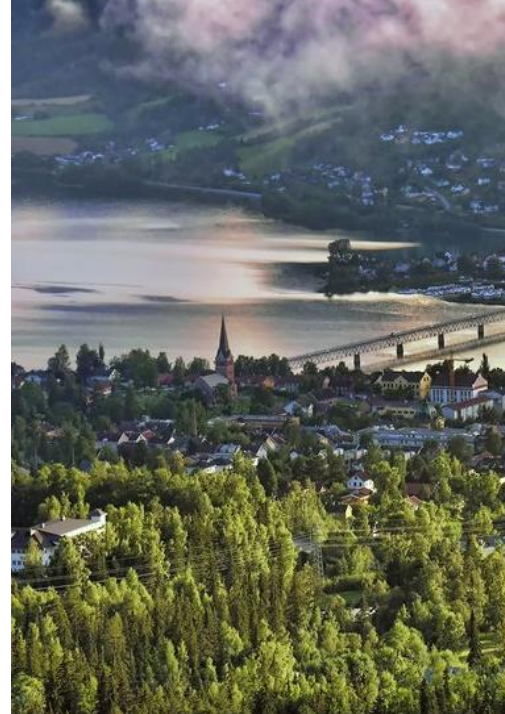
2.3 
Kompetanse og
klynger

12
kommuner



70 631
innbyggere i
2022

24 %
over 65 år



2.1 
Snapshot

- 0,1 %
fremskrevet
befolkningsendring
mot 2030

14 %
vekst i antall
personer over 65 år
mot 2030



Store
vintersport-
destinasjoner
er viktige
arbeidsplasser



Utslipp på
571 284 tonn
CO2-ekv.

26 %
av fylkets totale
utslipp



23 %

av den totale verdiskapningen i privat sektor i Innlandet skapes i Gudbrandsdalen



Fornybar energi og bygg, anlegg og eiendom står for **43 %** av verdiskapningen



63 % arbeider i privat sektor.

Likt med fylkessnittet, men lavere enn gjennomsnittet i Norge



Varehandel og reiseliv og kultur sysselsetter flest i regionen

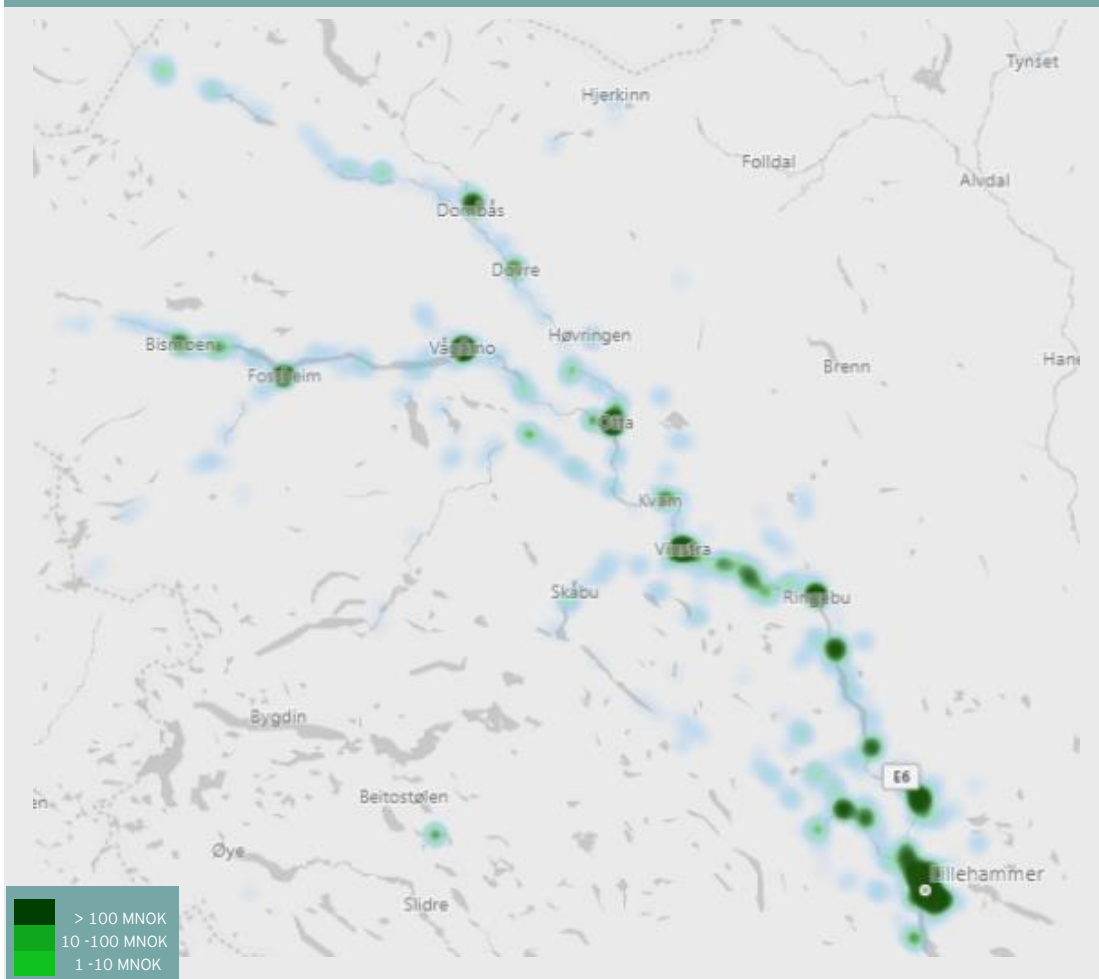


Fornybar energi opplevde et rekordår i 2021 og stod alene for **23 %** av verdiskapningen i Gudbrandsdalen



Verdiskapningen i Gudbrandsdalen er spredt i hele regionene, med størst konsentrasjon i Lillehammer

Fremstilling av hvor det er høyest konsentrasjon av verdiskaping i Gudbrandsdalsregionen



*Verdiskaping er definert som driftsresultat, pluss lønnskostnader, avskrivninger og nedskrivninger

Gudbrandsdalen



Verdiskaping
(privat sektor)

2021

23,2 mrd NOK



Syssetatte
(privat sektor)

2021

28 396

Figuren til venstre viser hvor den største verdiskapingen skjer i Gudbrandsdalen. Verdiskapingen er spredt i hele regionen, men det er høyest konsentrasjon i og rundt Lillehammer.

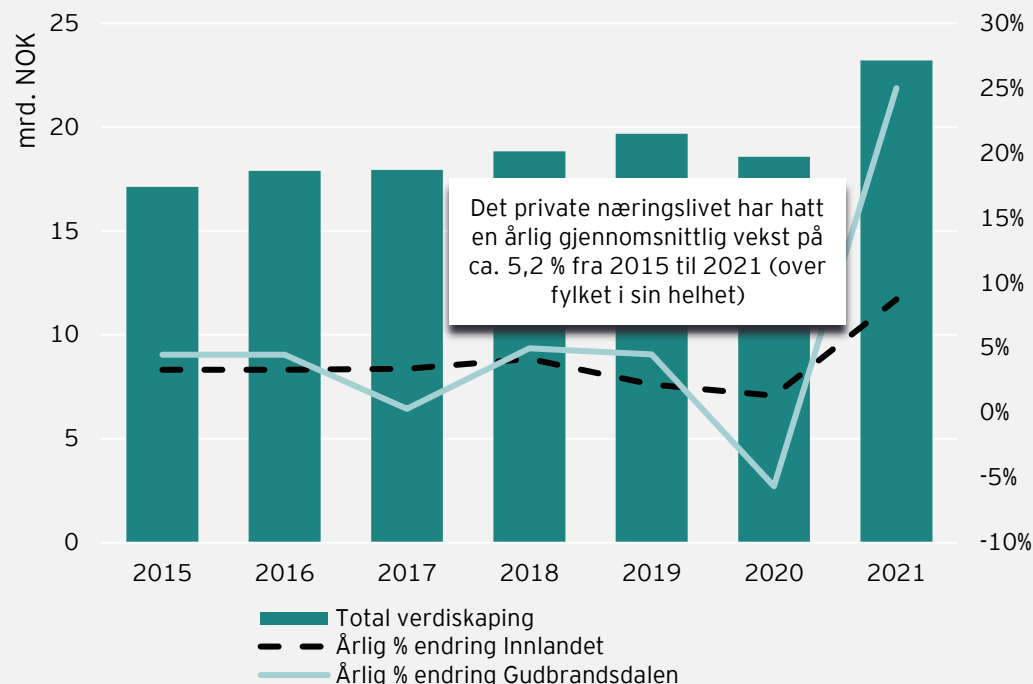
Fornybar energi står for 23 % av den totale verdiskapingen i Gudbrandsdalsregionen. Grunnet energiprisene i 2021 opplevde næringen en voldsom vekst og verdiskapingen fra 2020 til 2021 steg med hele 266 %. Det er spesielt energiselskapet Hafslund E-CO Vannkraft registrert i Lillehammer som løfter verdiskapingen for fornybar energi betraktelig. Selskapene Handelsbanken og Eidsiva Bredbånd bidrar også betydelig til verdiskapingen i Lillehammer.

Ringebu har flere selskaper som står for en høy andel av verdiskapingen. Det er spesielt Tines avdeling på Frya og Tinde hytter som er sentrale aktører. Videre bidrar også Gausdal med høy verdiskaping, hvor Gausdal Treindustrier og Gausdal Landhandleri skaper stor verdiskaping og sysselsetting.

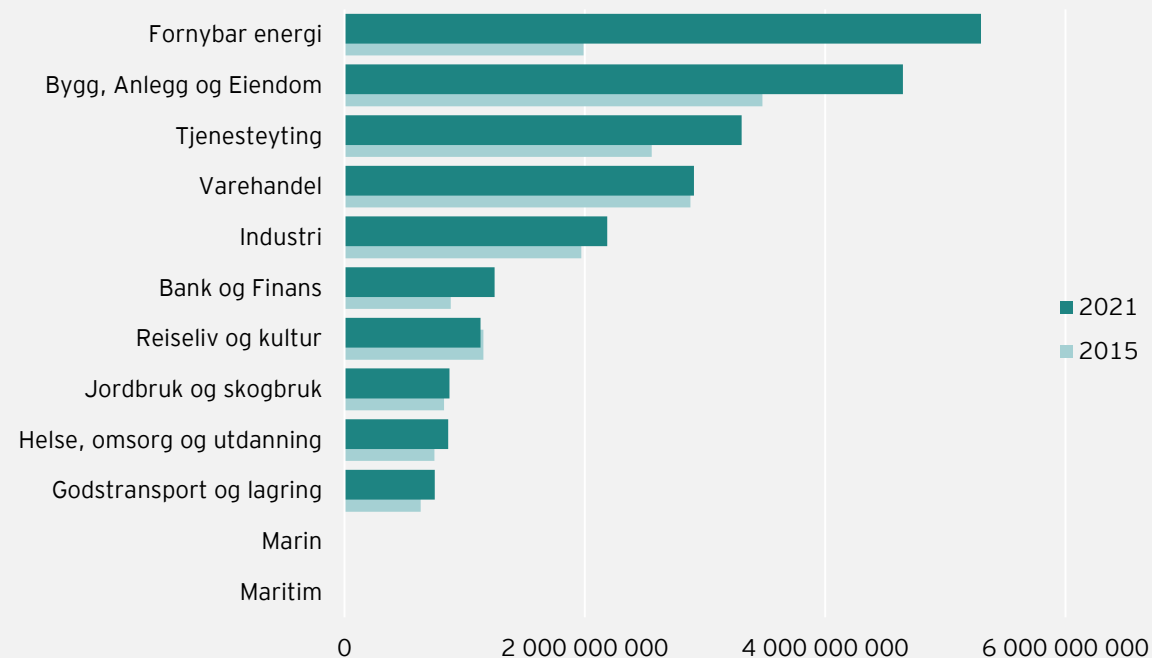


Det private næringslivet i regionen har hatt en årlig gjennomsnittlig positiv vekst, med høyest vekst fra 2020 til 2021

Historisk utvikling i privat verdiskapning (mrd. NOK)



Utvikling i privat verdiskapning for næringene (mrd. NOK)



Privat verdiskapning i Gudbrandsdalen har samlet hatt en årlig gjennomsnittlig vekst på 5,2 % og det var en betydelig vekst fra 2020 til 2021. Fornybar energi og bygg, anlegg og eiendom er de største næringene i regionen målt i verdiskapning. Samlet stod disse næringene for nær 43 % av den totale verdiskapningen i regionen i 2021. Fornybar energi hadde i perioden 2015 til 2021 også den sterkeste gjennomsnittlige årlige veksten med ca. 18 %. Dette har blant annet bakgrunn i rekordhøye kraftpriser, noe som også forklarer næringens og regionens kraftige utvikling for fra 2020 til 2021. Bygg, anlegg og eiendom hadde også en god vekst på rundt 6 %, som trolig har sammenheng med hytteutbyggingen i regionen.

Fornybar energi, bygg, anlegg og eiendom er de største næringene i regionen målt i verdiskapning



Fakta om fornybar energi

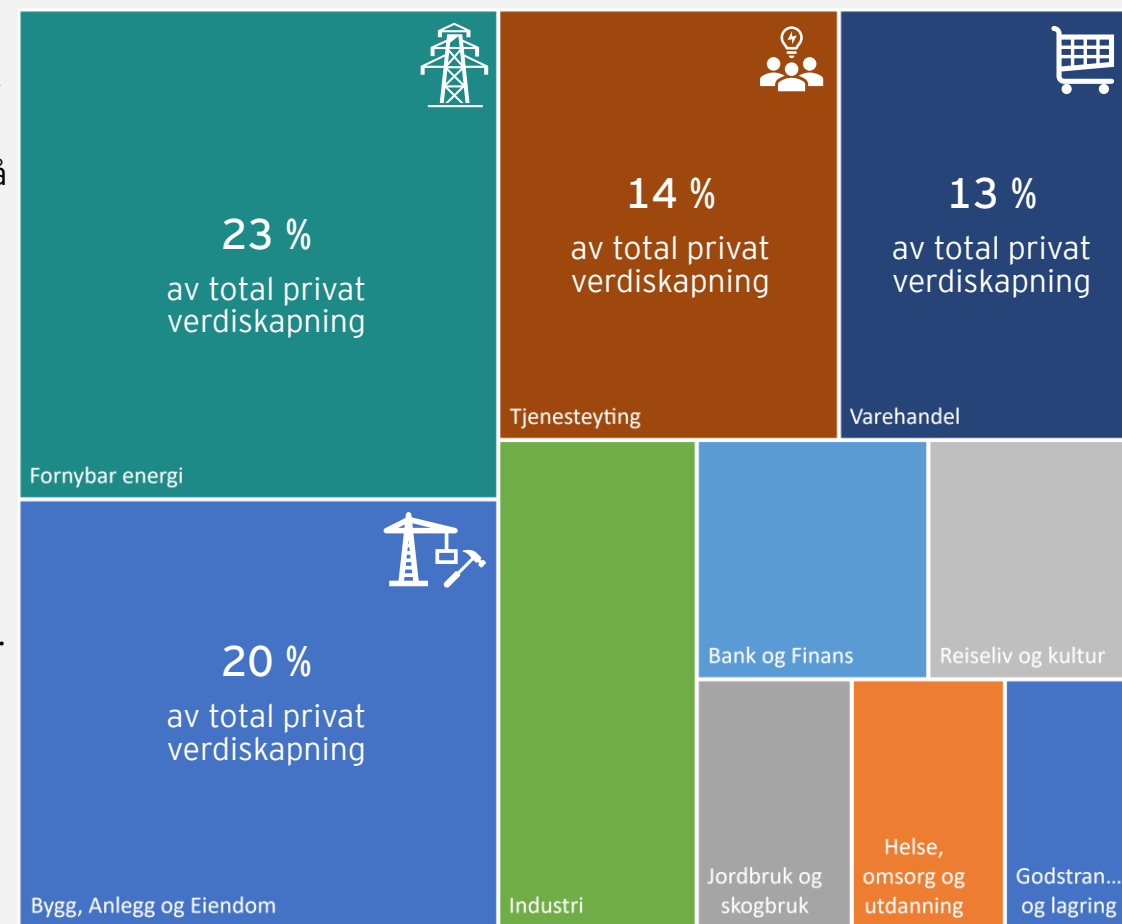
- 38 selskaper med to eller flere ansatte og en verdiskaping på over 50 000 NOK.
- 12 selskaper innen fornybar energi med to eller flere ansatte og verdiskaping på over 50 millioner NOK.
- Hafslund E-CO og deres underselskaper i regionen stod for 91 % av den totale verdiskapningen i fornybar energi i regionen.



Fakta bygg, anlegg og eiendom

- 821 selskaper med to eller flere ansatte og verdiskaping over 50 000 NOK.
- 29 selskaper med to eller flere ansatte og verdiskaping over 25 millioner NOK.
- De ti største selskapene i denne sektoren står for nær 16 % av verdiskapningen i denne sektoren i regionen.
- Regionens største selskap innen bygg, anlegg og eiendom målt i verdiskaping er Anlegg Øst Entreprenør AS.

Nærings sammensetning basert på verdiskapingstall
(privat sektor 2021)



Fornybar energi er næringen med høyest vekst i verdiskaping de siste årene

Regionens ledende næring innen verdiskaping, fornybar energi, opplevde et rekordår i 2021. Veksten har gitt en gjennomsnittlig årlig vekstrate på 17,7 % fra 2015 til 2021, som er den høyeste vekstrate av samtlige næringer i regionen. Fra 2020 til 2021 vokste verdiskapingen i næringen med 266 %.

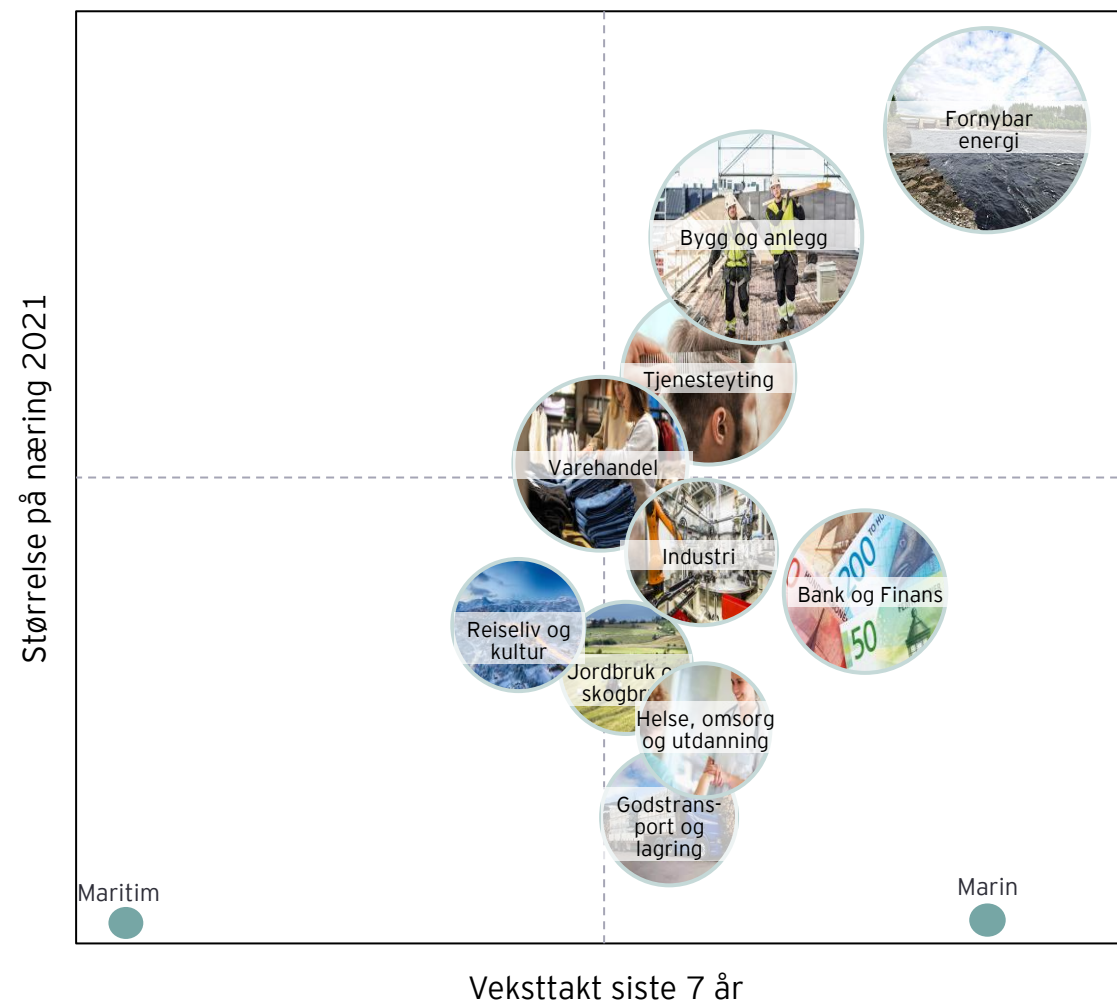
Den andre ledende næringen i regionen, bygg og anlegg, har også hatt en stabilt god vekst i verdiskaping med nesten 5 % i gjennomsnitt per år siden 2015.

Tjenesteyting er en viktig verdiskaper i Gudbrandsdalen og har i snitt vokst med 4,4 % fra 2015 til 2021.

Industri har hatt noe variasjon i verdiskaping, men har siden 2018 opplevd en gjennomsnittlig årlig vekst i verdiskaping på hele 6 %.

Reiseliv og kultur er viktig for Gudbrandsdalen, og hadde frem til 2020 en positiv vekst. Effektene av pandemien gir næringen en negativ veksttakt de siste 7 årene, men verdiskapingen økte med nesten 11 % fra 2020 til 2021.

Verdiskapningsutvikling 2015-2021



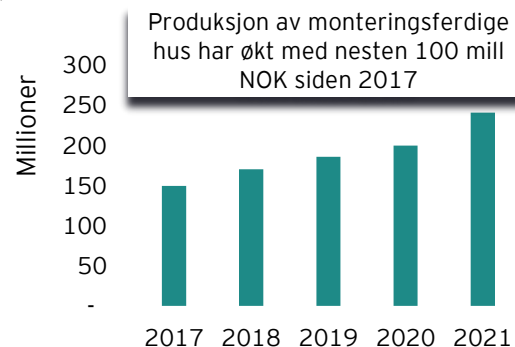
Delnæringer i regionen med stor vekst de siste årene

Industri

Produksjon av meierivarer står for nær 30 % av verdiskapingen, men delnæringen har kun en årlig gjennomsnittlig vekst på 0,1 % fra 2017. Saging, høvling og impregnering skiller seg ut knyttet til vekst med en økning på over 100 % fra 2020 til 2021.

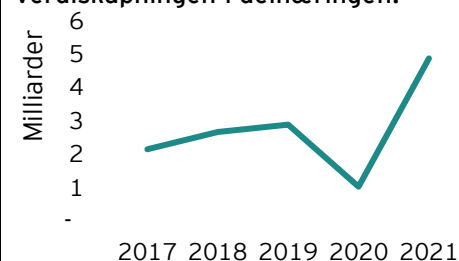


Produksjon av monteringsferdige hus har blitt en viktig del av industrien i Gudbrandsdalen. Her er Tinde Hytter i Ringebu en sentral aktør.

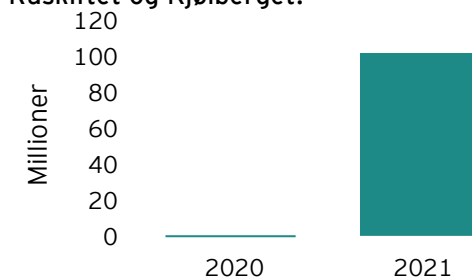


Fornybar energi

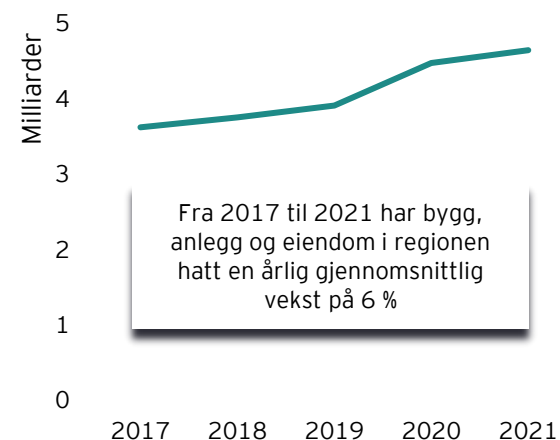
Kraftproduksjonen i Gudbrandsdalen har opplevd en enorm utvikling, og det er produksjon av elektrisitet fra vannkraft som står for 92 % av verdiskapingen i næringen. For årene 2020 og 2021 kommer det i figuren under tydelig frem hvordan variasjonene i strømprisen har påvirket verdiskapingen i delnæringen.



Produksjon av elektrisitet fra vindkraft har fra 2020 til 2021 gitt regionen regnskapsteknisk en enorm vekst. Bakgrunnen for dette er Hafslund E-CO og Gudbrandsdalen Energi sine eierskap i Austri og dermed også vindkraftverkene på Raskiftet og Kjølberget.



Bygg, anlegg og eiendom



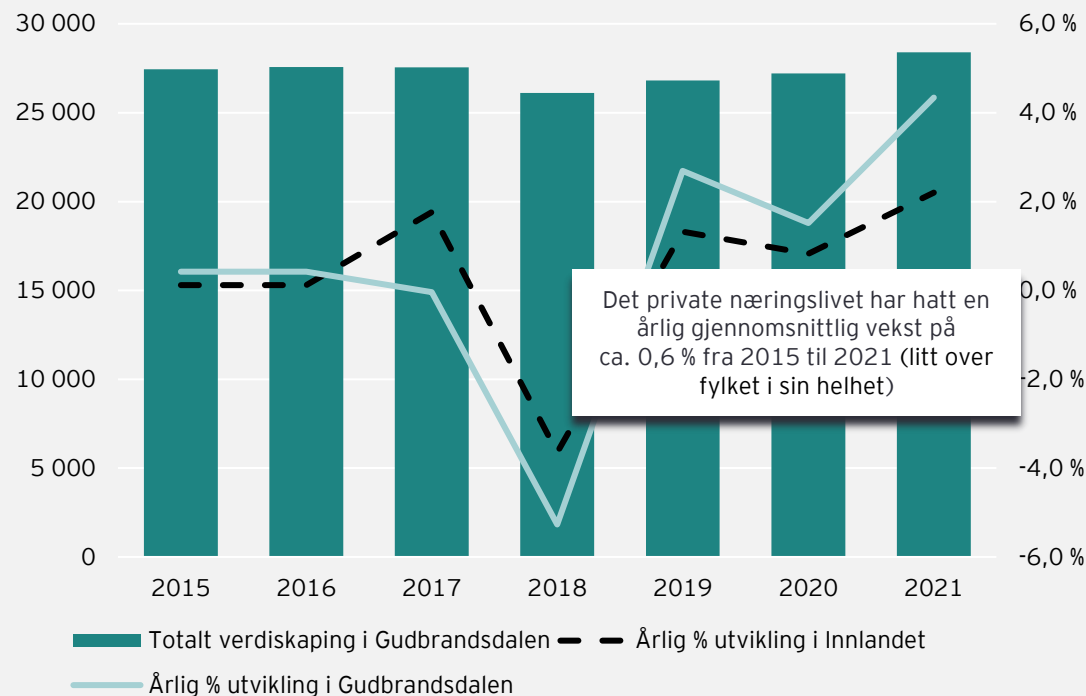
- Bygg, anlegg og eiendom er en viktig næring med stor verdiskaping og sterkt knyttet til rekreasjon gjennom kjente fjelldestinasjoner.
- De ledende delnæringene innen bygg, anlegg og eiendom er **oppføring av bygninger, utleie og grunnarbeid**. Sammen står disse næringene for 53 % av verdiskapingen, og har hatt en gjennomsnittlig årlig vekst på over 8 % de siste siden 2017.

Reiseliv og kultur



Historisk utvikling sysselsetting Gudbrandsdalen

Historisk utvikling i privat sysselsetting (2015-2021)



Utvikling i privat sysselsetting for næringene (2015 og 2021)



Gudbrandsdalen har hatt en gjennomsnittlig årlig vekst på 0,6 %, noe som er litt over gjennomsnittet for fylket. Den største private sysselsetteren innen privat sektor i Gudbrandsdalen er varehandel, som i 2021 står for ca. 21 % av den totale private sysselsettingen. Sysselsetting i varehandelen har stått tilnærmet stille fra 2015 til 2021. De nest største sysselsetterne er bygg, anlegg og eiendom, og reiseliv og kultur. Begge disse næringene sysselsetter rundt 5 100 personer og hver næring stod for 18 % av den totale private sysselsettingen i Gudbrandsdalen i 2021. I tillegg har begge næringene hatt en positiv gjennomsnittlig årlig vekst fra 2015 og frem til 2021 på henholdsvis 1,0 % og 2,7 %.

Regionen har utfordringer i næringslivet, men et nokså godt arbeidsmarked

Vurdering av regionens attraktivitet er viktig for å undersøke regionens fortrinn og finne strategier for å utnytte fortrinn og redusere barrierer for utvikling. NHOs årlige kommunebarometer gjør en vurdering av sentrale indikatorer for å vurdere attraktivitet, herunder næringsliv, arbeidsmarked, demografi og innbyggernes kompetanse. Innen indikatorene næringsliv og arbeidsmarked, rangeres Innlandet som dårligst innen næringsliv og nest dårligst innen arbeidsmarked på landsbasis.

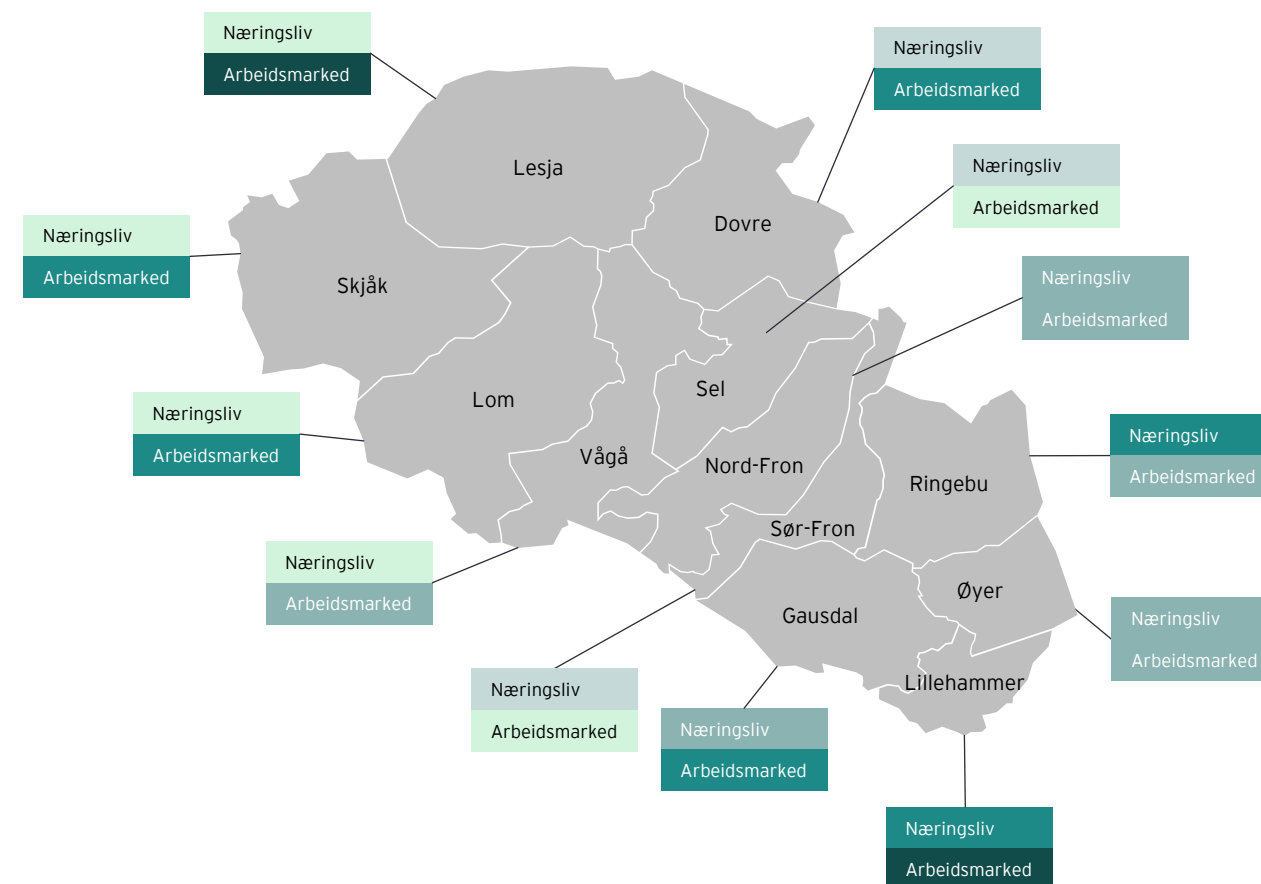
Indikatoren for næringsliv viser vekstkraften i privat næringsliv og inkluderer vurderinger innen næringslivsvariasjon, inntektsnivå og privat sysselsetting. I snitt rangeres kommunene i Gudbrandsdalen som rangeres som noe svak og har de siste årene opplevd en negativ trend. Det er spesielt rangeringer innen inntektsnivå og næringslivsvariasjon i regionen som gir Gudbrandsdalen et lavere snitt enn i Innlandet generelt. Samtidig er det noen kommuner som gjør det noe sterkt, Lillehammer og Ringeby. Lillehammer er unntaket i regionen og gjør det godt innen næringslivsvariasjon og inntektsnivå, mens Ringeby rangeres som sterk innen privat sysselsetting.

Videre er arbeidsmarked en sentral indikator, da høy deltakelse i arbeidslivet er viktig for vekst og verdiskaping. For å vurdere arbeidsmarkedet undersøkes det sysselsettingsandel, sykefravær, uføreandel og arbeidsledighet som samlet forteller noe om tilgjengelig arbeidskraft. I snitt er kommunene i Gudbrandsdalen rangert som noe sterk og er betydelig bedre enn fylkessnittet. Det er spesielt Lillehammer og Lesja som gjør det godt nasjonalt med god rangering innen de fleste underindikatorer. I tillegg har Gausdal, Ringeby, Skjåk, Dovre og Lom gode vurderinger, hvor det er spesielt sykefravær og arbeidsledighet at kommunene i regionen vurderes som gode.

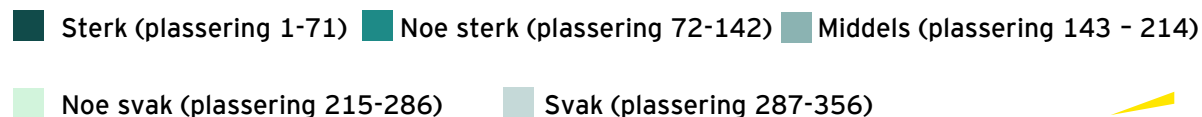
Behovet for ny grønn vekst i Innlandet er stort og det er sentralt for kommunene i Gudbrandsdalen å samarbeide og lære av hverandre. Både innen næringsliv og arbeidsmarked er Lillehammer rangert høyt, og det vil være nyttig å finne suksessformlene til kommunen og i større grad finne kriterier som sikrer at flere kommuner i regionen kan utvikle sitt næringsliv.

Kilde: NHO Kommune-NM 2022

Vurdering av kommunenes attraktivitet innen næringsliv og arbeidsmarked



Vurdering av kommunens attraktivitet (NHO kommunebarometer 2022):



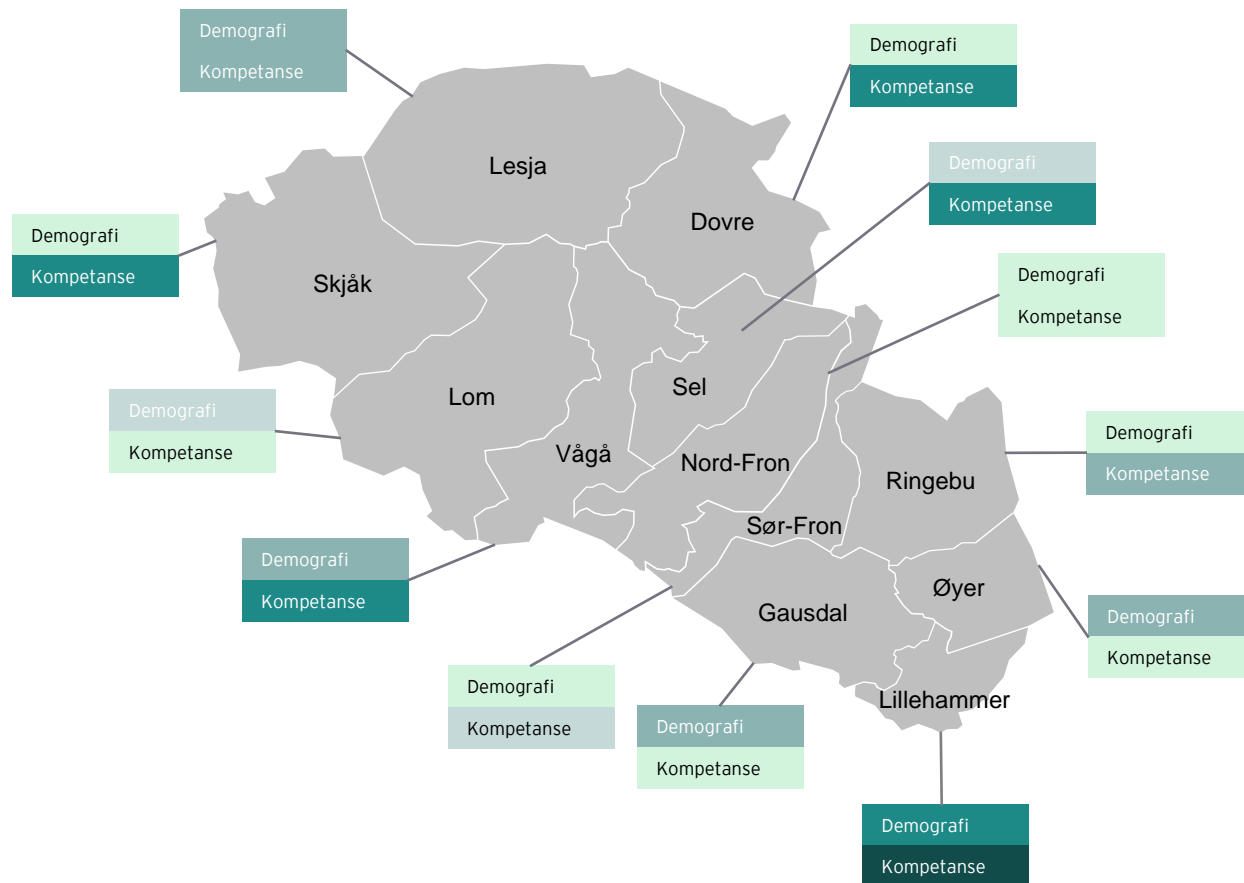
Demografi og kompetanse utgjør en utfordring for næringsutvikling for flere av kommunene i regionen

For å videre undersøke omstillings- og innovasjonsevnen til kommunene i Gudbrandsdalen, er det viktig å se på den demografiske utviklingen og kompetansen.

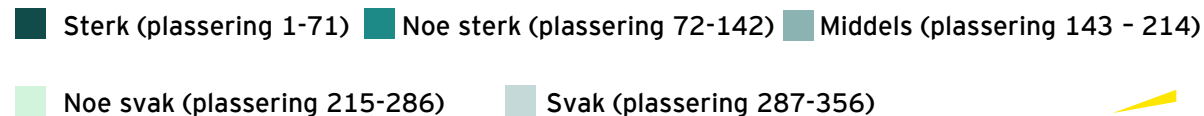
Indikatoren for demografi er basert på befolkningsvekst og netto innflytting til kommunen. Høy vekst i befolkningen kan indikere attraktive arbeidsmarkeder og forventninger om vekst i næringslivet. Snittet for kommunene i Gudbrandsdalen vurderes som noe svakt, med en varierende utvikling de senere årene. Et unntak i regionen er Lillehammer som grunnet gode vurderinger innen befolkningsvekst og unge i forhold til eldre i arbeidsstyrken rangeres som noe sterk. En grunn til dette kan trolig tilskrives at Lillehammer er en populær studentby med rundt 5 000 studenter av en befolkning på 28 000. En del av kommunene rangeres også godt innen indikatoren netto innflytting, som vurderer innflytting i kommunen i prosent av befolkningen. Kommunene Lesja, Gausdal, Sør-Fron og Vågå vurderes høyt innen netto innflytting, men dette kan trolig forklares med at kommunene har en lav befolkning hvor få tilflyttere får stor prosentvis betydning.

Høy grad av utdannet arbeidskraft er viktig for næringslivets konkurranseevne. Indikatoren for kompetanse inkluderer vurderinger knyttet til høyere utdanning, teknisk/naturvitenskapelig utdanning og tilbudet av arbeidskraft med fagprøver. Samlet har regionen de siste årene hatt en positiv utvikling og snittet for kommunene i Gudbrandsdalen rangeres som middels. Kompetansen i studentbyen Lillehammer vurderes som sterk, spesielt innen sysselsatte med minst 4 år høyere utdanning. Knyttet til beståtte fagprøver ligger både Sel og Vågå høyt nasjonalt, noe som indikerer stort potensial for å utvikle næringer som har behov for fagkompetanse i disse kommunene.

Vurdering av kommunenes attraktivitet innen næringsliv og arbeidsmarked



Vurdering av kommunens attraktivitet (NHO kommunebarometer 2022):



Kompetanse og klynger i regionen

Samarbeid og kompetanseutvikling defineres ofte som helt sentralt dersom næringslivsutvikling skal lykkes med omstilling og innovasjon. Dette gjelder både mellom bedrifter, virkemiddelapparat og offentlige aktører. Det er flere sentrale klynger og kompetanseutviklere i regionen, og spesielt i Lillehammer.

Kompetanse

Lillehammer er det største studiestedet med Høgskolen i Innlandet (HINN) som har rundt 5750 studenter fordelt på 5 fakulteter. På Lillehammer tilbys det 86 studier innen økonomi, landbruk, teknologi og pedagogikk, i tillegg til den norske filmskolen.

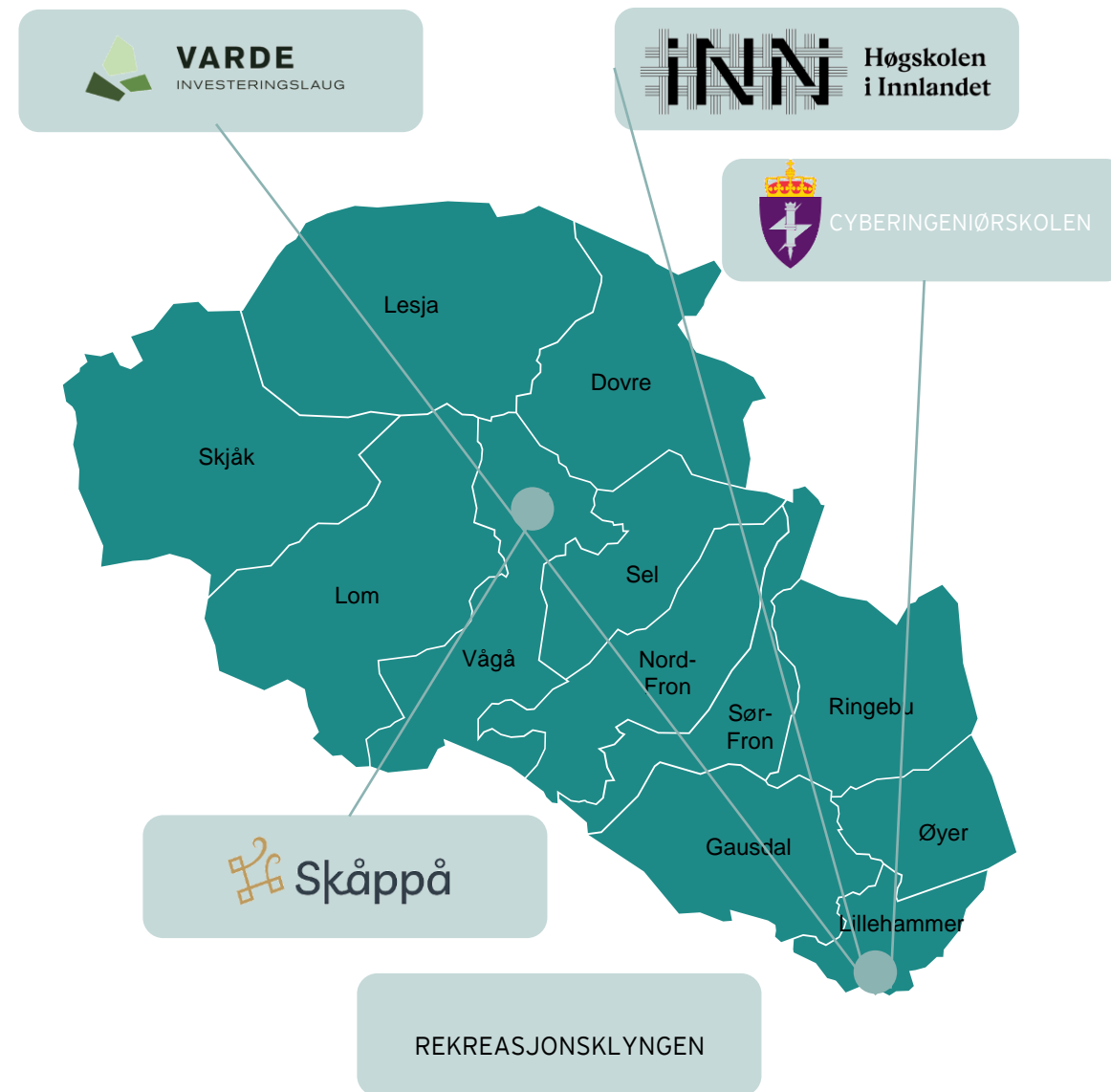
Cyberingeniørskolen er en militær høyskole i Jørstadmoen leir utenfor Lillehammer. Skolen utdanner ingeniører på bachelornivå innen telematikk og er underlagt Forsvarets høyskole.

Klynger

Gudbrandsdalen har mange sterke enkeltaktører, men har i mindre grad klart å samle kompetansen i klynger og nettverk på tvers. Dette jobbes det med å utvikle. Nå er rekreasjonsklyngen igangsatt, som samler ulike aktører med samme «nedslagsfelt» mot reiseliv og fritidsboligsektor. Rekreasjonsklyngen har mål om å styrke konkurransekraften gjennom felles posisjonering og omdømmebygging, grønn innovasjon, samarbeid og fokus på delingskultur. Klyngen skal samle aktører rettet mot overnatting, servering, kultur og fritid og sammen fremstå som et utstillingsvindu for grønne løsninger og samarbeid på tvers av geografi og næringer, og privat og offentlig sektor.

«Gode hjelpere»

Noen sentrale «gode hjelpere» i Gudbrandsdalen for å fremme bærekraftig næringsutvikling er Skåppå og Varde Investeringsslag. Skåppå arbeider med å bruke folkene, kunnskapen og ideene i Gudbrandsdalen for å utnytte regionens potensial innen spesielt grønn utvikling og vekst innen alle næringer. Hovedkontoret er i Vågå, men Skåppå har nedslagsfelt i Gudbrandsdalen med ansatte lokalisert i hele regionen. Varde Investeringsslag er et investeringsfond med mål om å skape bærekraftige selskap og arbeidsplasser i Gudbrandsdalen. Hovedfokus er på unge selskaper i tidlig vekstfase for å utløse offentlig kapitaltilgang og annet privat investering. Eierne av Varde Investeringsslag er Gudbrandsdal Energi Holding, Eidefoss, Skjåk Energi, SpareBank 1 Gudbrandsdal og SpareBank 1 Lom og Skjåk.



3. Satsingsområder og identifiserte prosjekter

3.1



Eksisterende satsingsområder

3.2



Nøkkelareal for ny utvikling

3.3



Sentrale selskaper og innovasjonsprosjekter

Gudbrandsdalen 2030 - den smarte grønne dalen

Gudbrandsdalen 2030 er et langsiktig samarbeid der de 12 kommunene i Gudbrandsdalen skal ta Gudbrandsdalen inn i en bærekraftig framtid. Gjennom avtalen om en bærekraftig dal, som ble vedtatt under Gudbrandsdalstinget i oktober 2021, har kommunene forpliktet seg til grønn omstilling i tråd med FNs bærekraftsmål.

Bak den «smarte, grønne dalen» ligger det at Gudbrandsdalen skal være et lavutslippssamfunn med attraktive lokalsamfunn, et sterkt næringsliv og framtidsrettede kommunale tjenester. For å lykkes må alle være med på laget - ansatte og folkevalgte i kommunene, næringslivet, landbruket og lokalsamfunnene. Målet er å sammen utvikle Gudbrandsdalen og ta en lederrolle i den grønne omstillingen av distrikts-Norge.

Gudbrandsdalen 2030 har definert seks satsingsområder med tilhørende handlingsplaner. I tillegg til tre sektorovergripende tiltak: *Samarbeid om klimaregnskap og kommunale planer*, *Gudbrandsdalen i verden* og *Smart og fornybar energi for fremtiden*. Handlingsplanen er ikke endelig vedtatt, men skal behandles av kommunene våren 2023.

Det utarbeides masterplaner som underbygger «den smarte, grønne dalen», herunder masterplan for reiseliv i Gudbrandsdalen. Alle krefter må dra i samme retning for å lykkes innen de definerte satsingsområdene.

Seks regionale satsingsområder



Smart, grønn og fleksibel mobilitet



Sirkulære Gudbrandsdalen - avfall som ressurs



Bærekraftig reiseliv



Klimasmart landbruk



Ansvarlige innkjøp



Gode liv og lokalsamfunn



Den smarte, grønne dalen

Gudbrandsdalen skal være et lavutslippssamfunn med attraktive lokalsamfunn, et sterkt næringsliv og framtidsrettede kommunale tjenester.

Foto: Gudbrandsdalen2030.no



Ekte inntrykk i den smarte grønne dalen

- Masterplan for reiseliv i Gudbrandsdalen 2030

Foto: Visitlillehammer.no

Uttalte regionale satsingsområder for Gudbrandsdalen



Smart, grønn og fleksibel mobilitet

- I 2030 skal alle i Gudbrandsdalen kunne reise bærekraftig, trygt og effektivt - også uten egen bil



Sirkulære Gudbrandsdalen - avfall som ressurs

- Nye verdier skal skapes ved at ressurser brukes og gjenbrukes så lenge og så effektivt som mulig
- Legge til rette for knoppskyting i sirkulære samarbeid



Bærekraftig reiseliv

- Bygge opp under visjonen «ekte inntrykk i den smarte, grønne dalen»
- Utvikle felles identitet
- Gudbrandsdalen som et utstillingsvindu for bærekraftig reiseliv



Klimasmart landbruk

- Bærekraftig og klimanøytral produksjon i 2030
- Bruke lokale ressurser, kutte klimagassutslipp og øke opptaket av karbon i jord



Ansvarlige innkjøp

- Grønne og innovative offentlige anskaffelser
- Kommunene skal bruke innkjøpsmakten til å redusere klimagassutslipp, skape grønne arbeidsplasser og styrke lokalt næringslivet



Gode liv og lokalsamfunn

- Attraktive byer og lokalsamfunn
- Gode steder å bo
- Fantastiske steder å besøke

Reiselivet - ekte inntrykk i den smarte grønne dalen

Gudbrandsdalen satser stort på reiselivet og har utarbeidet en egen masterplan for reiseliv i Gudbrandsdalen 2030. Denne bygger oppunder satsingen «Den smarte grønne dalen» og nasjonal reiselivstrategi.

Masterplanen har følgende visjon: «Ekte inntrykk i den smarte grønne dalen», og har som formål å bli Nordens mest verdsette helårsdestinasjon for kortreiste gjester og lokalsamfunn, bygget på natur- og kulturbaserte opplevelser.

Masterplanen har videre tre hovedmål:

- 1) Høy verdiskapning og sysselsetting, året rundt
- 2) Et lavutslippsreiseliv
- 3) Attraktive lokalsamfunn

Disse tre målene skal realiseres gjennom frem underliggende strategier:

1. Opplevelses- og produktutvikling
2. Salg, markedsføring og merkevarebygging
3. Sømløs lavutslippstransport
4. Kompetanseheving og rekruttering
5. Reiselivspolitikk



Muligheter:

- Bærekraftig destinasjonsutvikling
- Samarbeid rundt kundereisen
- Nye forretningsmodeller



Barrierer for utvikling:

- Endrede rammebetingelser gjør det utfordrende å være mindre destinasjonsselskaper, da det er økt behov for
 - spisskompetanse
 - enhetlig markedsføring
- Finansiering
- Kompetanse og rekruttering

Rekreasjonsklyngen - økt bærekraftig verdiskaping for næringen

Det satses også utover tradisjonelt reiseliv i Gudbrandsdalen. Rekreasjonsnæringen i Gudbrandsdalen har samlet seg i en klynge og har som mål å fremstå som et utstillingsvindu for grønne løsninger og samarbeid på tvers av geografi og næringer, og privat og offentlig sektor. Rekreasjonsnæringen defineres som «fritidsboligutvikling og bygging» og «opplevelser og fritid».

Klyngens formål er å styrke konkurransekraften gjennom felles posisjonering og omdømmebygging, grønn innovasjon og et godt samarbeid med delingskultur. Klyngen har blant annet mål om:

- Mer bærekraftige løsninger - grønn fritid i hele verdikjeden - fra offentlig/regulering til sluttbruker/gjest
- Samarbeid på tvers av næringer (og konkurrenter)
- Finne felles forretningsmodeller og utviklingsmuligheter (eksempelvis innen delingsøkonomi, felles utviklingsprosjekter, mobilitetsløsninger)
- Kompetanseheving
- Skape «attraktive destinasjoner og lokalsamfunn»



Informasjon om Rekreasjonsklyngen



Rekreasjonsnæringen:

Reiseliv
Hoteller
Attraksjoner
Aktiviteter
Destinasjoner



Fritidsbolig
Entreprenører
Byggevare
Fritidsboligutvikling
Renovasjon



Barrierer for utvikling:

- Lite samarbeid mellom aktører i dag
- Liten drahjelp fra store nasjonale aktører
- Manglende eller krevende offentlig styring og planverk

alpinco

Hunderfossen
EVENTYRPARK

Bjorli

Lillehammer
Visit Lillehammer

TINDE HYTTER

STIFTELSEN
LILLEHAMMER
MUSEUM

FRICH'S

GAUSDAL
LANDHANDLERI

JØRA BYGG

Leve Hytter

Norconsult

Gudbrandsdal
Energi HOLDING

SpareBank 1
LOM OG SKJÅK

SpareBank 1
GUDBRANDSDAL

EY

Nøkkelareal for ny utvikling



Nye arealer med tilstrekkelig kraft er viktig for nye etableringer i Gudbrandsdalen


Næringsarealer er viktig for å kunne ekspandere eksisterende industri og tiltrekke seg potensielle etableringer som begge sikrer økt verdiskaping og flere arbeidsplasser.

Det er en rekke spennende områder i Gudbrandsdalen med potensial for å etablere sirkulære forretningsmodeller og nye grønne verdikjeder. Gjennom å kartlegge arealene med høyest potensial kan vi undersøke hvor de nye grønne arbeidsplassene skal være og om det foreligger noen hindringer for å etablere disse. Det er dermed viktig å undersøke en rekke sentrale faktorer:


- Om det er etablert en masterplan for området
- Tilgjengelig kraft og kraftbehov
- Tidshorisont for etablering
- Status på regulering av området
- Ledig og totalt tilgjengelig areal
- Potensiell næring som kan etablere seg

For å undersøke sentrale industriarealer i Gudbrandsdalsregionen har vi gjort en kartlegging av de med høyest potensial og status på arealet. Dette gjøres gjennom å vurdere om området er *brownfield*, *shovel ready* eller *greenfield*. Vurderingen knyttet til disse vil også si noe om tidshorisont og hvor fort en aktør kan begynne å etablere seg på området, da det ved brownfield er regulert og bygget ut sammenlignet med en greenfield område.




 Brownfield: Industriområde med eksisterende bygg og infrastruktur



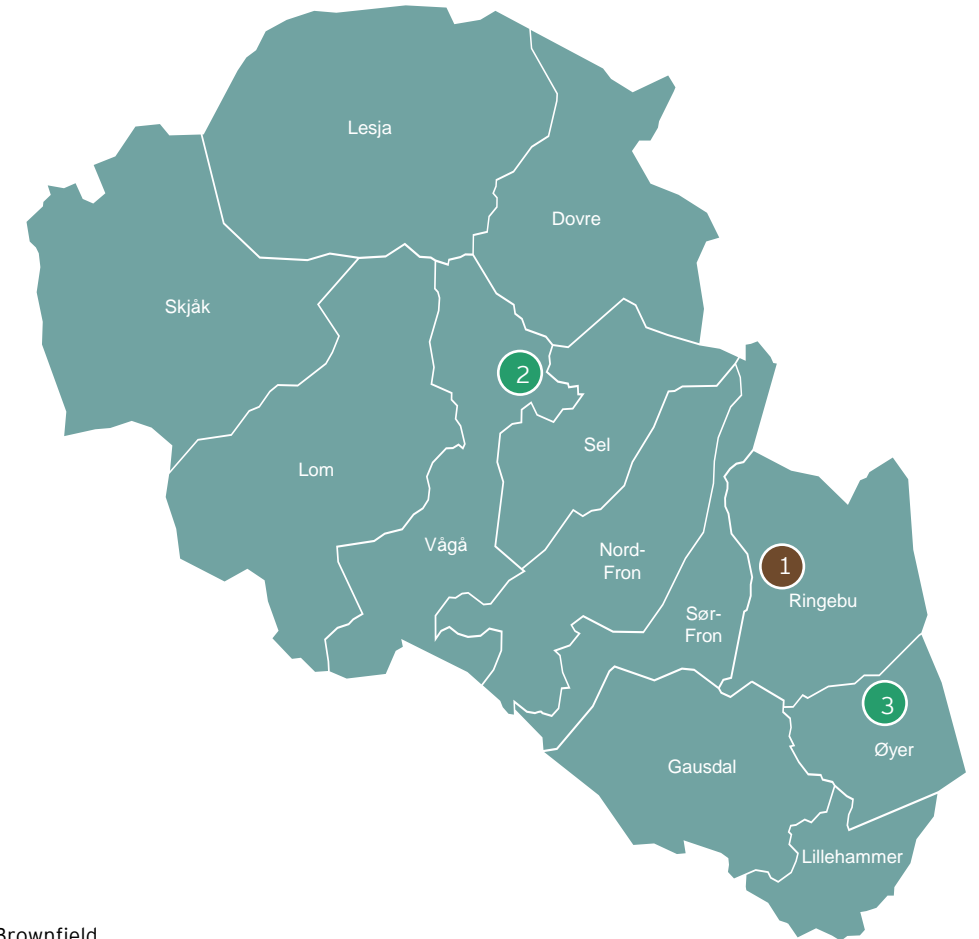
 Shovel ready: Byggeklart, inkludert nødvendige tillatelser og reguleringer



 Greenfield: Ikke byggeklart (kan mangle tillatelser og reguleringer)

Det er flere næringsområder i regionen med høyt potensial, men det er få som har konkrete masterplaner for utvikling

#	Navn på området, kommune	Etablert en masterplan?
1	Frya Næringspark, Ringebu (sirkulær hub)	✓
2	Lalm, Vågå (datasenter)	✓
3	Øyer kommune (Hafjell bærekraftig arena)	✓



● Brownfield

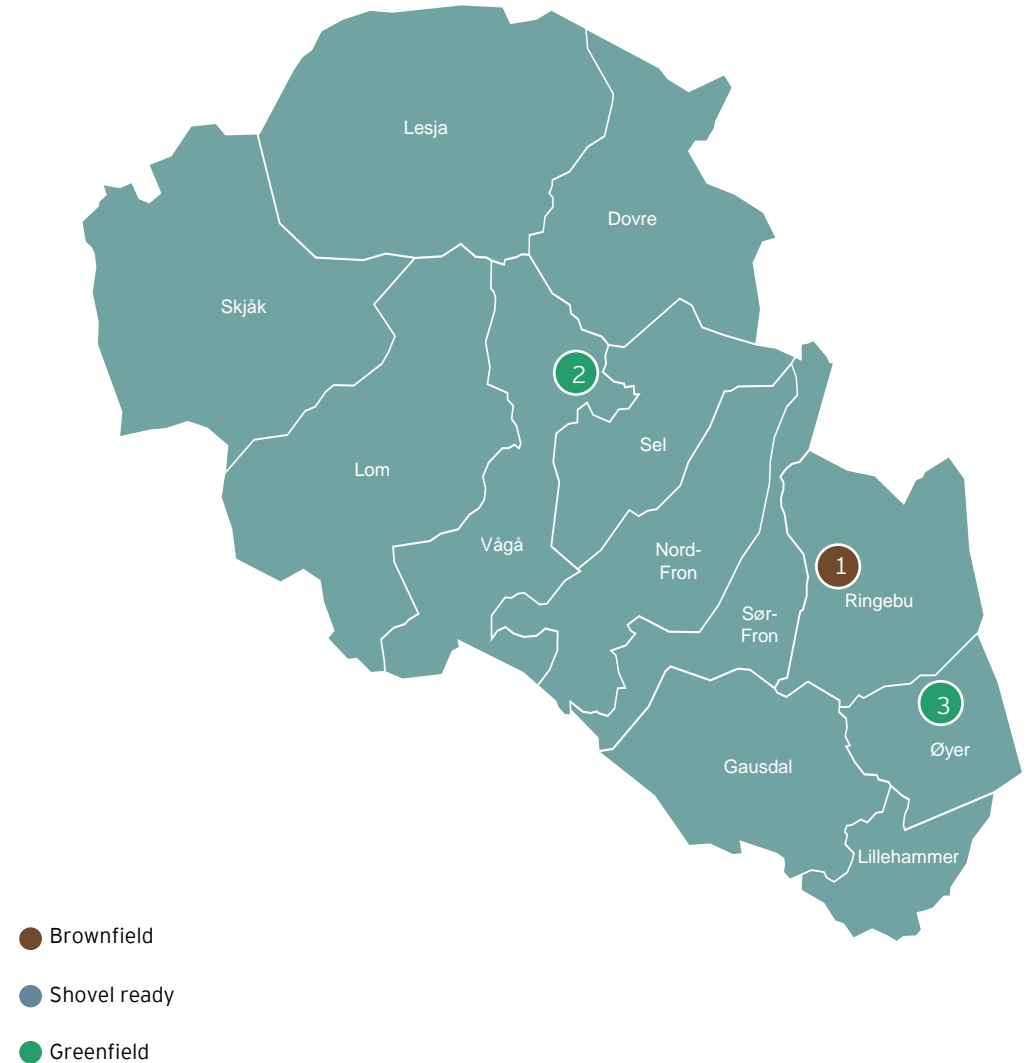
● Shovel ready

● Greenfield

Kilde: [Invest in Norway](#)

Næringsarealer som er ferdigregulert med tilgjengelig kraft har et konkurransefortrinn

#	Navn på området, kommune	Arealets størrelse	Status regulering	Tilgjengelig kraft
1	Frya Næringspark, Ringebu	103 dekar	Ferdigregulert til industriformål	
2	Lalm, Vågå	12 dekar	Ferdigregulert til industriformål	Nåværende: 10 MW Fremtidig: 100 MW (Q4 2026)
3	Hafjell, Øyer	23 dekar	I prosess	



Frya Næringspark - en fremtidig sirkulær hub

Frya Næringspark er et attraktivt område for industri og næring. Næringsparken består av nesten 800 000 m² areal, og Sør-Fron kommune og Ringeby kommune ser på muligheter for å utvide parken ytterligere. Aktører i næringsparken i dag er blant annet Tine Meierier, Felleskjøpet, Pipelife og Mjøsen Skog.

Det er flere spennende potensielle nyetableringer i næringsparken med synergier til eksisterende virksomheter. Det er blant annet satt av 65 000 m² areal til fiskeoppdrett hvor det er søkt om konsesjon for landbasert oppdrett av fjellørret. Det ses også på forretningsmuligheter i tilknytning til landoppdretten for å utnytte ressursene effektivt og sirkulært, herunder veksthus og biogassanlegg.

Frya Næringspark er en fremtidsrettet næringspark som ser på hvordan ulike næringer kan utnytte sidestrømmene til hverandre og oppnå industriell symbiose.



Informasjon om Frya Næringspark



Fakta om arealet:

- Totalt næringsareal: 793 467 m²
- Ledig areal: 107 376 m² (24 621 m² er ikke regulert)
- Pågående prosess for å utvide arealet knyttet til næringsparken (Sør-Fron Kommune og Ringeby kommune)

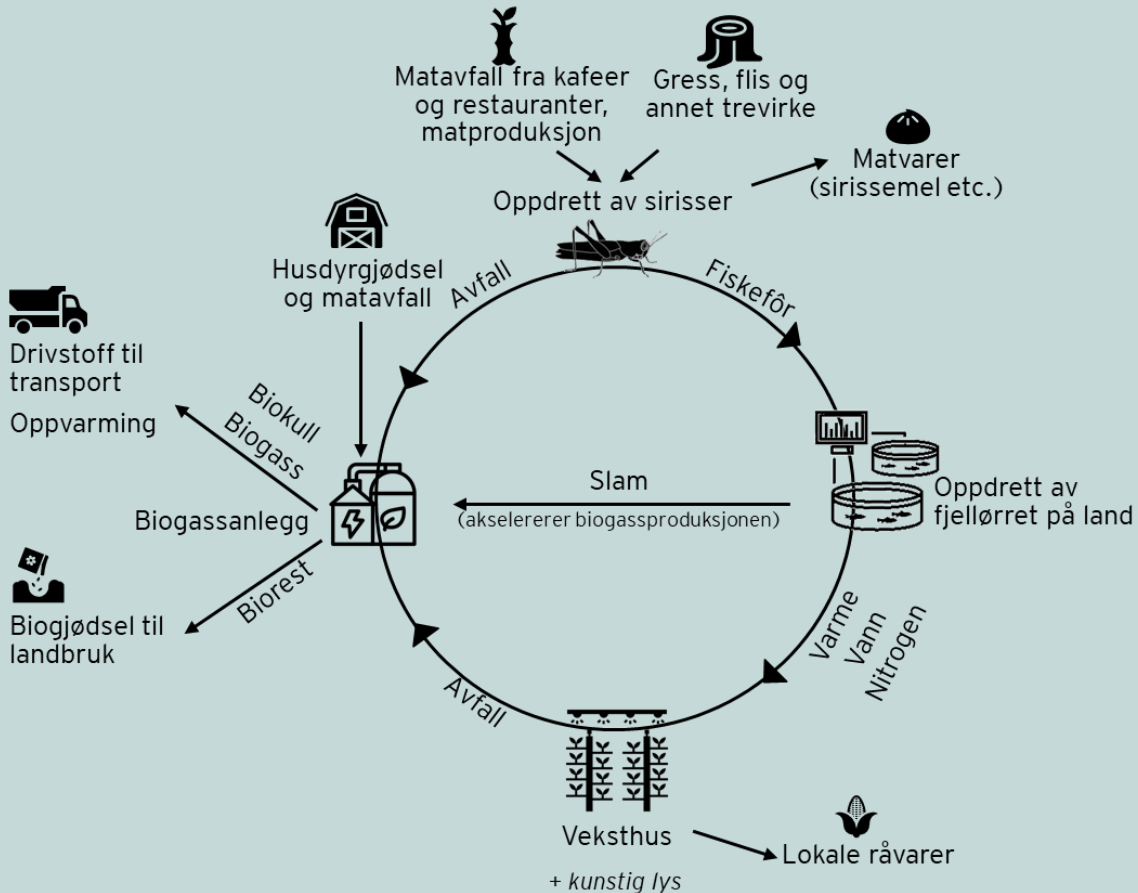


Krafttilgang:

- Frya er identifisert som en god plass for solkraft

Foto: Frya Næringspark Facebook

Fyra Næringspark 2.0 - en sirkulær hub



Fiskeoppdrett på land

~40-50 arbeidsplasser

~ 800 - 1 000 MNOK investeringer

- Frya oppdrett har søkt konsesjon om å produsere 25-30 000 tonn fjellørret, hvorav 8-9000 tonn på Frya (forventer svar i løpet av våren 2023)
- For å utnytte synergiene ses det på hvordan overskuddsvarme, overskuddsvann og nitrogen (+ kunstig lys) kan utnyttes videre som ressurs i annen næring

Veksthus

~10-15 arbeidsplasser

~ 150 MNOK investeringer

- Tomt for veksthus er kjøpt
- Synergier mellom produksjon av lokal mat og blant annet fiskeoppdrett
- Fiskeoppdrettet kan forsyne veksthuset med tre av fire nødvendige innsatsfaktorer: varme, vann og nitrogen (+ kunstig lys)
- Potensial for å utnytte Tine sine distribusjonsrute fra næringsparken

Biogassanlegg

~10-15 arbeidsplasser

~ 150 - 200 MNOK investeringer

- Gjennomført biogassprosjekt som nå er ferdig utredet
- Positivt å bruke fiskeavfall for å akselerer biogassproduksjonen (gir bedre biogass enn ved kun matavfall)
- Aktuelt med både biogass og biokull
- God tilgang på husdyrgjødsel innen en radius på 2-4 mil

Insektsoppdrett

- Montasjen er en eksisterende bedrift i næringsparken som driver med oppdrett av sirisser
- Tidligfase forskningsprosjekter nå, potensial for skalering
- Bruker løvverk som vi vil bli kvitt til å føre sirissene, som igjen kan brukes som fiskefôr
- Tine Meierier som er etablert i næringsparken er potensiell samarbeidspartner mtp. å bli kvitt substrat/restprodukt fra produksjon som potensielt kan brukes som fôr til insektene

Tine Meierier

- Tine Meierier er en eksisterende bedrift i næringsparken
- De har en egen avdeling som ser på hvordan avfall kan utnyttes som ressurs
- Noen aktuelle koblinger er: biogassanlegg, fôr til insektsoppdrett, spillvarme til veksthus

Stort potensial for nye arbeidsplasser og investeringer i Frya næringspark:

~60-80 arbeidsplasser

~ 1 100 - 1 350 MNOK investeringer

Fremtidig hub for el-fly og droner (1/2)

Testarena for dronebruk til fritidsmarkedet

Frya flyplass inngår i et nasjonalt prosjekt sammen med blant annet Avinor, Kongsberggruppen, Oslo kommune for å se på dronebruk opp mot fritidsbrukere. Dette innebærer blant annet å bruke droner til å levere matvarer og andre småvarer. Frya flyplass er valgt som testlokasjon grunnet det unike testområdet med eksisterende flyplass og et rolig luftrom. Det er tilgjengelig nødvendig flyplassareal med hall og rom til blant annet undervisning.

Første testarena blir å levere varer med droner fra Frya flyplass til Norefjell. Det er en rekke lokale selskaper som er påkoblet prosjektet med potensial for å få sine varer levert med dronene. Tinde hytter og Gausdal landhandleri er eksempelvis aktuelle for å få levert småpakker til fritidsboliger via droner. Sistnevnte har i dag store biler som kjører til hyttefeltene for å tidvis levere små pakker. Å ha muligheten til å levere mindre pakker med droner vil være positivt for miljøet. I tillegg kan dronene også brukes til å telle dyr på fjellet (rein, sau, husdyr, osv.) og undersøke om det er folk på fjellet.

Å fly småvarer er bare første fase i prosjektet, etter hvert vil det også bli aktuelt med større droner som kan flytte flere kilo. Dette vil ha helt andre regulatoriske krav og vil først bli aktuelt på lengre sikt.

Informasjon om Frya flyplass



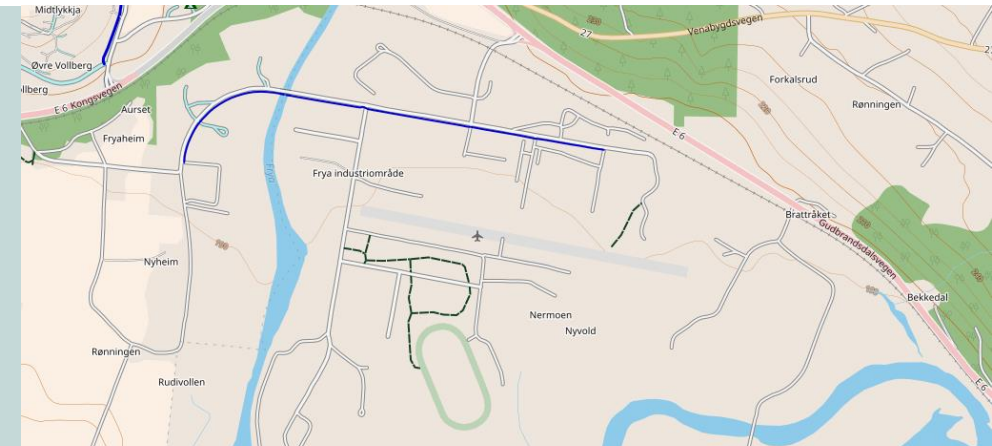
Fakta om området:

- Frya flyplass er en småflyplass uten rutetraffikk



Prosjektstatus:

- Fase 1: levere småpakker til fritidsmarkedet (2023)
- Fase 2: større droner som kan levere flere kilo (2025 ->)
- Prosjektet har nå søkt klimasatsmidler til prosjektet.



Stort potensial for å utvikle Frya flyplass til en dronehub

Hafjell arena - bærekraftig og digitalt kompetansesenter (1/2)

Hafjell Arena blir en arrangement/messe arena med digitalt kompetansesenter, skole, næring, handel, servering, samt tilrettelagt for idrett i Øyer kommune. Arenaen vil ha stort fokus på broadcasting, live tv-produksjon, Unreal Engine og e-sport. Det er i tillegg vektlagt fokus på bærekraftige prinsipper i selve byggingen av arenaen og når den skal tas i bruk. Det er utviklet et tredelt energikonsept som gjør bygget energipositivt, gjennom at bygget tilfører strøm til kommunen om sommeren. I tillegg til direkte arbeidsplasser vil arenaen også gi store lokale ringvirkninger for eksisterende bedrifter. Tentativ tidslinje for ferdigbygd arena er ferdigstilling desember 2024.

Illustrasjon: hafjellarena.no



Arrangementer og messer



13 422 kvadratmeter bygg
23 828 kvadratmeter tomt



Digitalt kompetansesenter og utdanning
(broadcasting, live tv-produksjon m.m)



Arenaen skal bygges på bærekraftige prinsipper
og utvikler et unikt energikonsept



Næring, handel og servering



Nullutslippsbyggeplass - bygger med lokale
råvarer og kompetanse



Tilrettelagt for idrett



Grønne mobilitetsløsninger



~500 mill NOK
CAPEX



~41
Nye arbeidsplasser

Samarbeidspartnere

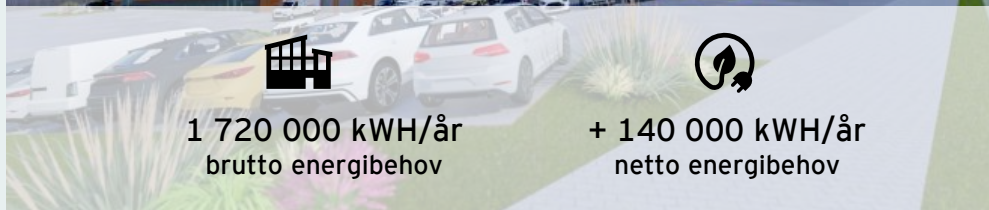


Kilde: ringvirkningsanalyse Hafjell Arena 2022

Hafjell arena - bærekraftig og digitalt kompetansesenter (2/2)

Arenaen har utviklet et unikt energikonsept som kombinerer energibrønner og energitilskudd fra sol, i tillegg til smart energistyring. Dette medfører at arenaen er selvforsynt med energi, og i tillegg har netto overskudd slik at det kan tilføres energi tilbake på strømmettet.

Illustrasjon: hafjellarena.no



Energi fra brønnpark: Energi hentes fra energibrønner til varmepumpe som dekker ca. 90 % av byggets energibehov til oppvarming, vannet fra energibrønnene benyttes til kjøling av ventilasjonsluft på sommeren. Dette bidrar til en samlet energireduksjon på ca. 630 00 kWh/år.



Forvarming av ventilasjonsluft: System hvor lufta varmes opp av sola gjennom inntaksarrangementet. Dette bidrar til en energibesparelse på ca. 150 000 kWh/år.



Solcelleanlegg: Hele hovedtaket på hallen og byggets sørside vil utstyres med solcelleanlegg. Dette vil gi en energiproduksjon på ca. 1 080 000 kWh.



Smart energistyring: Bygget vil utstyres med smart styring på romnivå slik at luftmengder behovsreguleres avhengig av bruken i bygget og aktive ventiler styres luft, temperatur, lys og solavskjerming.

Samarbeidspartnere



Hyperscale datasenter i Lalm

Selskapet Krefter AS, eid av det Singapore-baserte, Grandtechnic har hatt dialog med politisk og administrativ ledelse i Vågå for å etablere det de selv betegner som verdens mest effektive miljøvennlige datasenter på Lalm. I første omgang har Krefter AS bygget et mindre testanlegg på Lalm. Målet med sentert var å teste forskjellige metoder for kjøling, hastighet på fiber og bli kjent med lokalt klima. Testsenteret er nå klart til å sette inn maskiner og utstyr, men mangel på tilgang til strøm gjør at prosjektet fortsatt er på hold.



Utvikle et datasenter for AI prosessering. Det vil si at sentert rigges for å takle vanskelige kalkulasjoner basert på store mengder data. Et slikt senter vil kreve gode ingeniører, kraftige maskiner, gode løsninger for kjøling av maskinene.



Datasenteret vil kreve store investeringer i strømmettet. Krefter AS ønsker å ta investeringene i strømmettet selv, slik at nettleie ikke økes eller påvirker lokalområde på noen negativ måte.



Større ringvirkninger i form av investeringer i infrastruktur, forberedelse av tomter og oppsett av bygning, nettverk, fiber, strøm og maskiner. Krefter AS ønsker å bruke omsetningsoverskuddet fra datasenteret til forskning og utvikling av teknologi og infrastruktur for fornybar energi.



Datasenteret vil også ha en del overskuddsvarme som kan benyttes. Eksempler på bruksområder er oppdrett eller drivhus, hvor stabil varme er en viktig innsatsfaktor. I tillegg kan restvarme brukes til å varme opp husholdninger, bedrifter og institusjoner i nærområdet.

Potensiale



+ 400 mill. NOK
CAPEX



60 - 100
Nye arbeidsplasser

Barrierer og sentrale forutsetninger



Tilgang på
nødvendig kraft



Lite tilgjengelig areal til byggetrinn
2 og til eventuell andre etableringer

3.3 Sentrale selskaper med spennende innovasjonsprosjekter



Gudbrandsdal Energi-konsernet satser på å økt ny fornybar produksjon

Gudbrandsdal Energi (GE) er en viktig aktør i regionen som dekker hele verdikjeden. Selskapet har blant annet tre vannkraftverk og to vindkraftverk med eierandeler i. Selskapet har satt seg mål om å øke egenprodusert energi, herunder produsere like mye fornybar energi som innbyggerne forbruker i dag - dvs. litt over dobbelt så mye som i dag. GE har også satt seg mål om å ha første solkraftverk realisert i løpet av 2023 og har som langsiktig ambisjon å produsere mer vind- og vannkraft. Nettselskapet deres er det som vokser raskest i Norge grunnet fritidsbebyggelse. De dekker blant annet Hafjell, Kvitfjell, Kvamsfjellet, Ringebu og Gålå. Dette byr på noen utfordringer da hytteområdene krever stor effekt, noe som fører til store investeringer til et lite forbruk totalt sett.



Gudbrandsdal Energi har satt seg mål å produsere like mye fornybar energi som innbyggerne forbruker i dag - dvs. litt over dobbelt så mye som i dag.



Mål om å ha første solkraftverk realisert innen 2023 og produsere mer vindkraft.



Gudbrandsdal Energi Fornybar, Skåbu Tradisjonsbygg og Gålå Eiendom har etablert et testsenter for strømproduksjon med solceller på Gålå. Formålet er å trekke ut data på hvordan vi kan utnytte solenergien der det blant annet er mye snø gjennom året, slik at hyttene potensielt kan forsynes med egenprodusert kraft.



GE var en av initiativtakerne til «Krafttak for grønn vekst» som har som mål å skape nye, grønne arbeidsplasser i Gudbrandsdalen. Selskapet investerer også i lokal næringsutvikling gjennom eierskap i Varde Investeringslaug, hvor første investering var i Glocal Green.

Dagens produksjon:

200 GWh

(90 GWh vannkraft og 110 GWh fornybar)



Strengt krav knyttet til arealbruk ved utbygging av solkraft og vindkraft



Utfordringer med nettkapasitet knyttet til nye større industrietableringer



Behov for store investeringer i nettet

«Verdens reneste sirkulære verdikjede» kan bygges i Gudbrandsdalen

Tingberg industriområde

Første etablering i industriområdet blir med Glocal Green. Denne satsingen åpner dørene for andre potensielle etablerere.

Glocal Green satser på sirkulær verdikjede

Glocal Green skal bygge en biometanol-fabrikk basert på restavfall fra skogs- og fiskeavfall i Øyer kommune i Gudbrandsdalen. Bio-metanol er et hydrogenbasert drivstoff-alternativ som kan brukes i transportsektoren allerede i dag, både på land og til sjøs. Det kan brukes både i forbrenningsmotorer og i brenselceller for hydrogen, og i hybrid med batteri. Dette er et unikt alternativ for grønn elektrifisering. Selskapet, som er etablert i Ålesund, skal produsere fra et nettverk av produksjonsheter både i Innlandet og kystnære områder. Metanol er også viktig i kjemisk industri for å produsere for eksempel vaskemidler, maling, lim og plast.

Inngått intensjonsavtale

Glocal Green har blant annet signert en intensjonsavtale med det danske logistikk-konsernet Maersk. Maersk har allerede kontrahert tolv skip ifra det koreanske verftet Hyundai Mipo Dockyard. Fartøyene skal utrustes med motorer som skal gå på klimanøytral metanol.

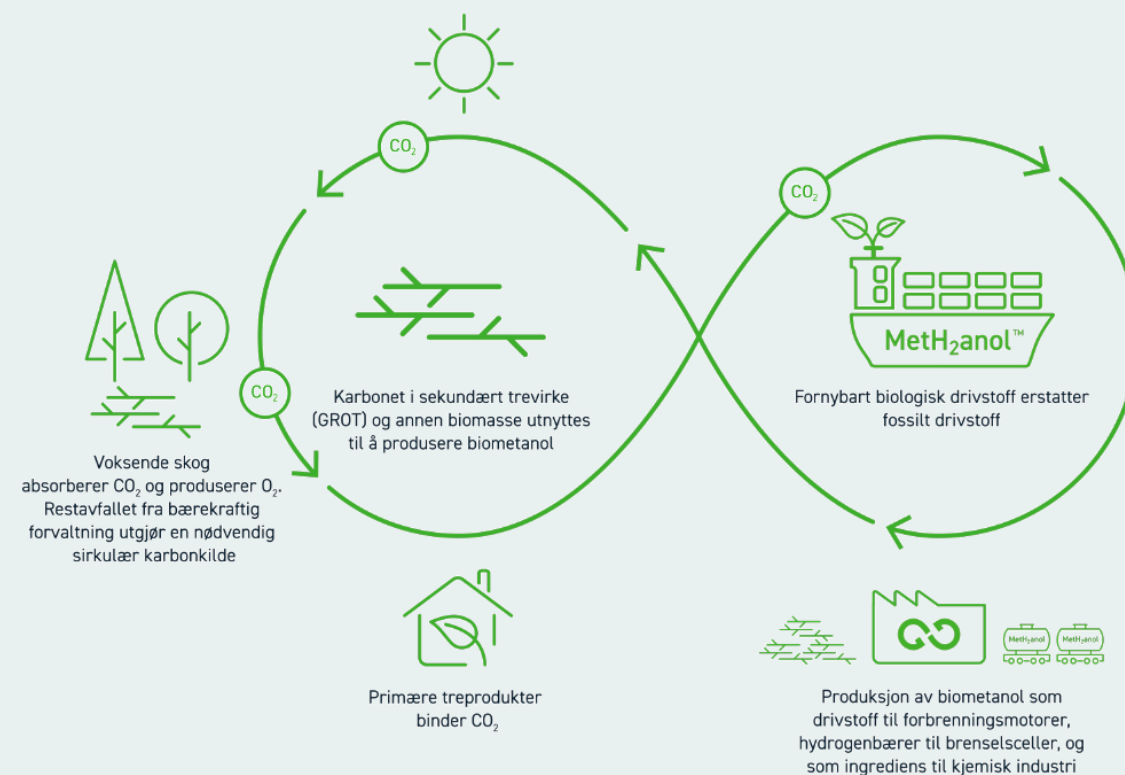
God tilgang på råstoff

Anlegget vil produsere 100 000 tonn biometanol årlig, noe som krever 80 000 tonn råstoff. Innlandet har unik tilgang på råstoffer, og ser vi bare på groten er det nok råmateriale til å etablere 18 fabrikker i Innlandet. I dag brukes bare 5 % av groten i Innlandet. Ser man på landbruksavfall og fiskeslam er potensialet enda høyere. Glocal Green har utviklet en unik teknologi som utnytter 100 % av denne biomassen.

Prosjektstatus

Konstruksjonsfasen begynner i 2023, og første leveranse av biometanol er planlagt i 2025.

Biometanol - «verdens reneste sirkulære verdikjede»



Figur: glocalgreen.com

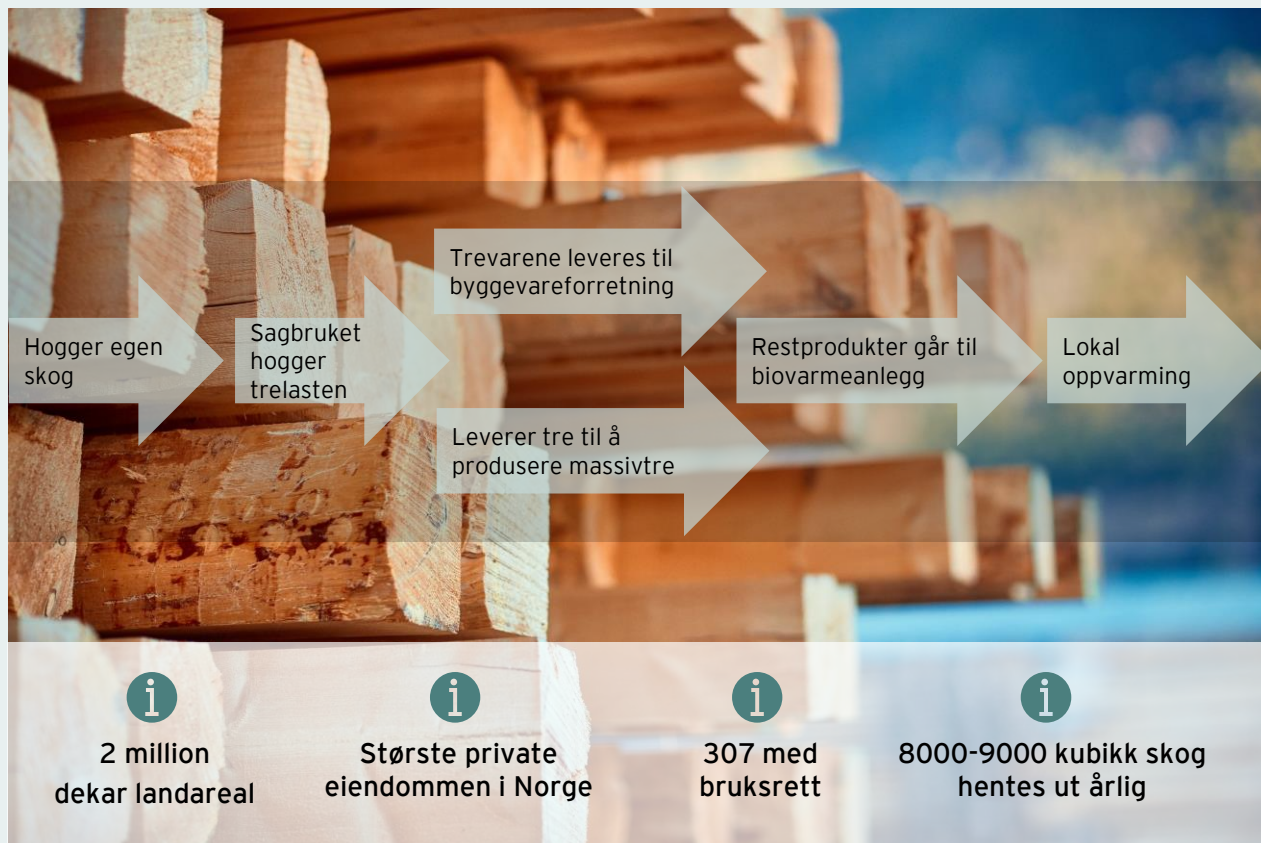
Årlig produksjonskapasitet på 100 000 tonn og et råstoffbehov på 80 000 tonn

~ 40-50 arbeidsplasser

~ 2 mrd NOK investeringer

Økt videreforedling av skogen lokalt

Skjåk Almenning eier 95 % av arealet i Skjåk kommune og kontrollerer hele verdikjeden knyttet til skogen, noe som muliggjør at en større del av verdiskapningen skjer lokalt. Skjåk Almenning eier eget sagbruk, byggevareforretning, kraftverk og bioanlegg som utnytter flis til å produsere varme til egne og nærliggende industriaktører. Skjåk Almenning satser nå på å utnytte enda mer av stokken lokalt gjennom satsingen på Gudbrandsdalen Massivtre.



Skjåk Trelast står for trelastproduksjonen og fokuserer på eksklusive høykvalitetsprodukter av furu.



Gudbrandsdalen Massivtre er i oppstartsfasen nå og satser på produksjon av massivtre som kan brukes i bygg. Massivtre er et bra alternativ til stål og betong mtp. klimaavtrykk og byggetid. Tradisjonelt importeres massivtre fra Tyskland og Sverige, da det er få slike fabrikker i Norge. Gudbrandsdalen Massivtre kjøper råstoffet av Skjåk Trelast. Produksjon av massivtre vil gjøre at en nytter seg av en større del av stokken og en større del av verdikjeden kontrolleres lokalt.



Skjåk Biovarme tar imot restprodukter fra Skjåk Trelast og Massivtre og produserer varme som leveres til selskapene i Skjåk Almenning, i tillegg til nærliggende bedrifter i Skjåk Industripark.



Tilgang på kapital er en utfordring for videre vekst i selskapene

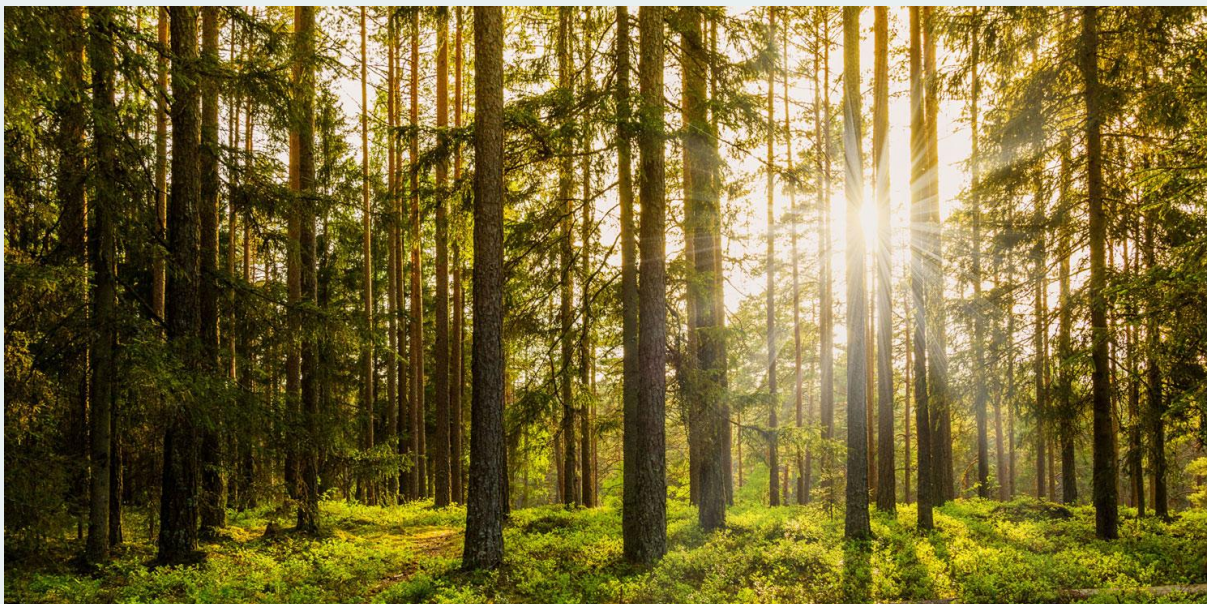


Tidkrevende å gjøre seg kjent i markedet

Skjåk Almenning har stort fokus på bærekraftig forvaltning av skogen og større lokal verdiskapning gjennom å eie hele verdikjeden

Mer effektiv og bærekraftig skogforedling

G3 Gausdal Treindustrier er et samvirkeforetak som eies av ca. 1400 skogeiere, og består av produksjonsanleggene G3 Gausdal Bruk, G3 Gran Tre og G3 Fåvang Sag. Gausdal Treindustrier produserer byggtre i gran og foredler alt selv. Selskapet hadde en enorm vekst fra 2020 til 2021, fra ca. 20 millioner til 188 mill i resultat. Selskapet har så opplevd en nedgang til 2022, og forventer negativt resultat i 2023 grunnet full stans i byggemarkedet som følge av lave priser og høye strømpriser. Gausdal Treindustrier har likevel ambisjoner om å vokse med 30 % i produksjonsvolum innen utgangen av 2024. Som følge av troen på at markedet kommer tilbake for fullt da det er en stor trend at det skal bygges mer i tre i hele verden. I løpet av 2021-2023 skal selskapet investert 200 millioner i blant annet automasjon og teknologi.



Selskapet har stort fokus på flisen som viktig råstoff og hvordan de kan videreforedle denne selv. 50 % av tømmerstokken blir til flis og mesteparten av denne sendes bort med vogntog. Det går 100-110 vogntog i uken med flis, så her er det et stort potensial for å øke verdiskapningen lokalt. Det er et stort utnyttet potensial for flis og fiber med mulighet for å gå høyre opp i verdiskapningspyramiden. Her det regionalt potensial, hvor Glocal Green er en potensiell kunde.



Gausdal Treindustrier leverer i dag varme til Mohagen fra fabrikk på Gran, og det er potensial for å produsere mer varme her som leveres til nærliggende industri.



1400 skogeiere



Vokse fra 370 000 til 460 000 kubikkmeter tømmer volum



100-110 vogntog i uken med flis



Billig strøm som konkurransefortrinn utgår



Nye EU-krav kan medføre reduksjon i tillatt hogst volum



Tilgang på relevant kompetanse



Infrastruktur og vei - maks 60 tonn tillatt i dag

Gausdal Treindustrier investerer 200 millioner NOK (2021-2023) i mer effektiv og bærekraftig videreforedling av stokken

Utnyttelse av biprodukt fra skogindustrien for å fjerne forurensning fra vei

Ecostrada utvikler et konsept basert på bruk av biprodukt fra skogindustri for å effektivt fjerne forurensning fra trafikkåre og bane. Dette oppnås ved hjelp av egenutviklede miljøskjermer og miljøkammer fylt med organisk materiale (biomasse) fra skogbruk, landbruk og andre egnede tilsetningsstoffer som kalles «eco-moduler». Med utgangspunkt i at bildekk er den nye store utslippskilden vil Ecostrada sette opp «eco-moduler» langs veiene for å samle opp partikkel-forurensning, klimagasser, svevestøv og ikke minst mikroplast. I tillegg til å fange opp forurensning vil «eco-modulene» også fungere som støyskjermer langs veien. Selskapet er i tidlig fase og søker samarbeidspartnere.



Over 50 % av mikroplast-utslipp i vann og hav kommer fra slitasje av bildekk. Dette problemet er økende, da større SUV, hybrid- og el-biler stadig veier mer. Allerede i dag beregnes dekkslitasje på denne type kjøretøy i Norge opptil 5,8 g/bil/km - og dette innebærer at partikkel forurensning fra dekk, bremses og veislitasje kan være mer enn 1000 ganger større enn eksos utslipp (ca. 4,7 mg/bil/km). (Kilde: ecostrada.no/Emissions Analytics UK)



Biomassen i «eco-modulene» kan optimaliseres med f.eks biokull for oppsamling av CO₂ og lette/porøse materialer som Glasopor eller Leca for å tilføre luft og porøsitet, bedre drenering og redusere vekt. Det kan også tilføres tilsetningsstoffer for forbedret støvbinding og vekstsubstrat for plantevekster som styrker insektliv og økt biomangfold i både byer og tettbebygde strøk.



Eco-modulene er spesielt aktuelt på broer og langs vannveier hvor mikroplasten havner rett i vann og hav. «Eco-moduler» kan effektivt fjerne forurensning for å unngå at mikroplast havner i vannveier, våtmarksområder og havet, for deretter å havne i vår næringskjede. For dette ses det på samarbeid med blant annet med Oppland Stål og deres brotekkverk.



Ecostrada har fått mulighet til å sette opp en pilotinstallasjon på Ramstadsletta E-18 som er en av Norges mest trafikkerte veistrekninger med årsgjennsnittstrafikk på rundt 90.000 kjøretøyer. Prosjektet er planlagt våren/sommeren 2023 sammen med Skanska og initiert av Statens Vegvesen.

«Eco-moduler» kan effektivt fjerne forurensning langs vei og unngå at mikroplast havner i havet

Oppsirkulering av avfall og økt innsikt om avfallshåndtering

GLØR - renovasjonsselskap for Gausdal, Øyer og Lillehammer med fokus på næring og utvikling med ønske om å skape noe lokalt. GLØR var med på å starte opp Norges første bioanlegg for husholdning/matavfall, Mjøsanlegget, som har en kapasitet på 30 000 tonn matavfall årlig, som tilsvarer drivstoff til ca. 250 busser. Bioresten som er igjen er rik på nitrogen, fosfor og kalium og et næringsrikt gjødselprodukt som distribueres til bønder i regionen. Det er GLØR som oppgraderer biogassen og selger den videre. Nesten alle bilene til GLØR går på biogass. GLØR har flere spennende prosjekter på gang: oppsirkulering gjennom gjenbruksbutikk og «Carrot» som samler data og innsikt om forbrukeres avfallshåndtering.



30 000 tonn
matavfall årlig



Biodrivstoff til
250 busser



1/3 av «kundene»
er hytter



Mjøsanlegget skal utvides til 45 000 tonn hvorav 10 000 tonn kan komme fra husdyrgjødsel. Biogassen som produseres brukes blant annet til egne biler og til oppvarming av eget bygg. Resten av biogassen går til busser i Oslo og Sverige. En ønsker å utnytte enda mer av biogassen regionalt. Det produseres også biogjødsel som har høy etterspørsel, men lite betalingsvilje. I dag får bøndene biogjødsel gratis, men her er det et potensial for å utvikle konseptet ytterligere.



Gjenbruksprosjekt: GLØR ser på hvordan en kan øke ombruken og oppsirkuleringen av ting som leveres inn. Ved å gå høyere opp i verdiskapningspyramiden fra materialgjenvinning eller energi vil en få økt verdi av gjenstander og materialer. GLØR er i prosess med å se på samarbeid med Gausdal Landhandleri og å starte opp igjen en ombruksbutikk.



Carrot: Prosjekt i samarbeid med Høgskolen i Innlandet hvor en ved hjelp av innsamlet data skaper innsikt om forbrukernes avfallshåndtering. Prosjektet gjøres med utgangspunkt i et leilighetsbygg på Lillehammer hvor hver leilighet har en adgangsbrikke som registrerer avfallsvanene per husholdning. Dette er nyttig for bevisstgjøring, å se på svingninger og det kan brukes til logistikkplanlegging og prisdifferensiering opp mot eksempelvis hytter.



Offentlige
anskaffelser



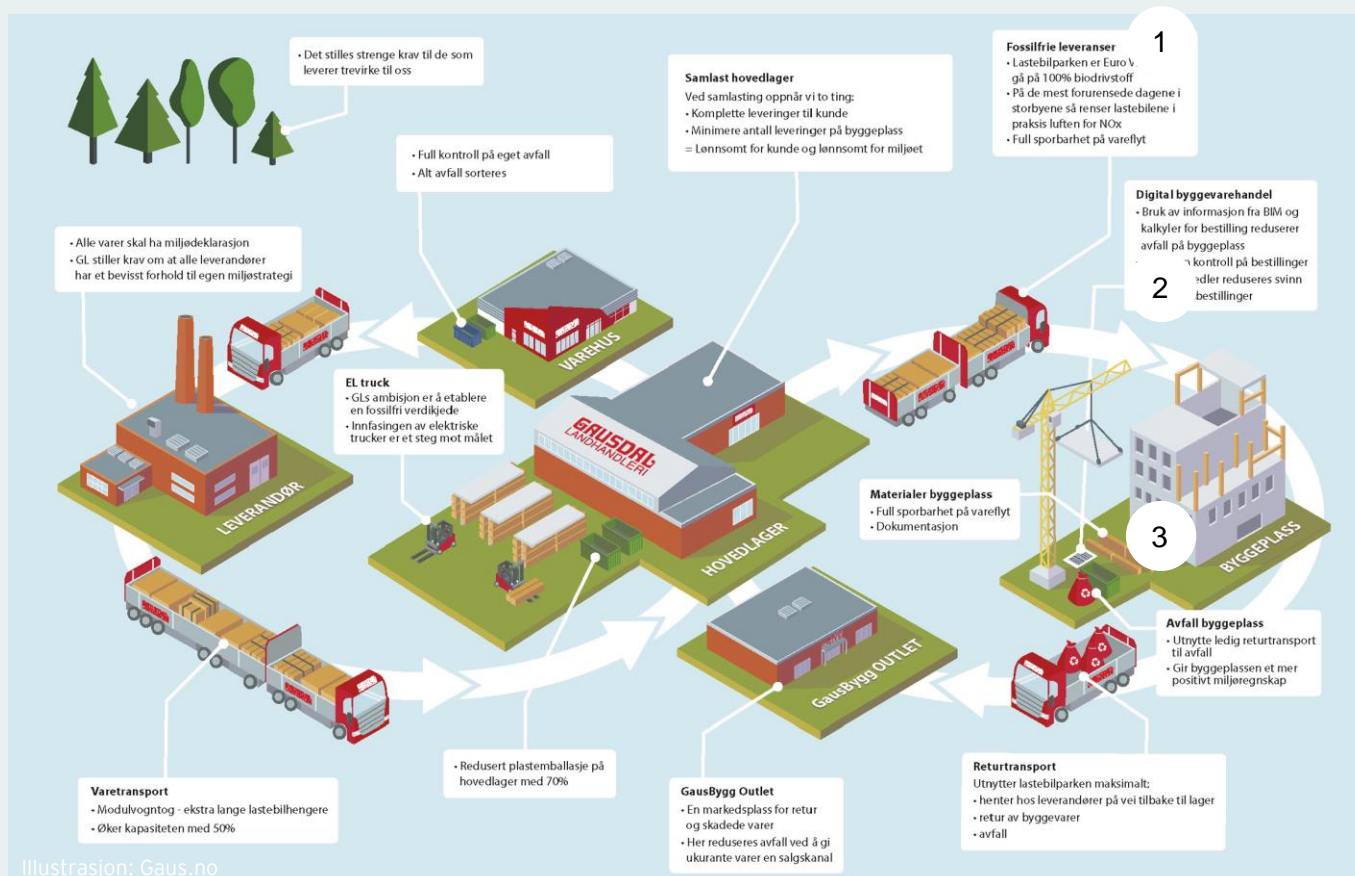
x



x

En hub for digitalt og bærekraftig landhandleri

Gausdal Landhandleri er et familieeid selskap i sterk vekst. På seks år har byggevarebedriften økt omsetningen fra 1 milliard til 2,4 milliarder kroner. Byggevarebedriften eier også logistikk og transport av byggevarene. Bedriften er fremoverlent og har flere pågående prosjekt for å øke digitaliseringen i byggevarebransjen, samt gjøre den mer bærekraftig. Gausdal har en betydelig aktivitet med 24 varehus, 3 outlet butikker, 42 biler, 35 ruter og 40 000 leverte ordre i 2022.



Illustrasjon: Gaus.no

Bærekraftig landhandleri

Landhandleriet utvikler en mer miljøvennlig lokal verdikjede rundt sin virksomhet. Gausdal har transport som kjører og henter varer fra sine leverandører inn til egne varehus og lagre, i tillegg til transport ut til byggeplasser. Med sine konseptbutikker GausBygg Outlet ivaretar Gausdal Landhandleri overskuddsmateriale fra byggeplass, skadet vare og varer uten omløp inn for resalg i et sekundært marked. Gausbygg Outlet har allerede en omsetning på 27 millioner.

Det digitale landhandleriet

Gausdal fokuserer på å ta i bruk teknologi, nye løsninger og standarder for å bygge en digital byggevarehandel som ivaretar miljøet, digital sikkerhet og behovet for automasjon. Løsningen utvikles både for det private markedet og for proff-markedet. For proff-markedet vil det være mulig å få informasjon om krav til produktet i form av kvalitet og miljøegenskaper, noe som gjør det lettere å velge mer miljøvennlig materiell.

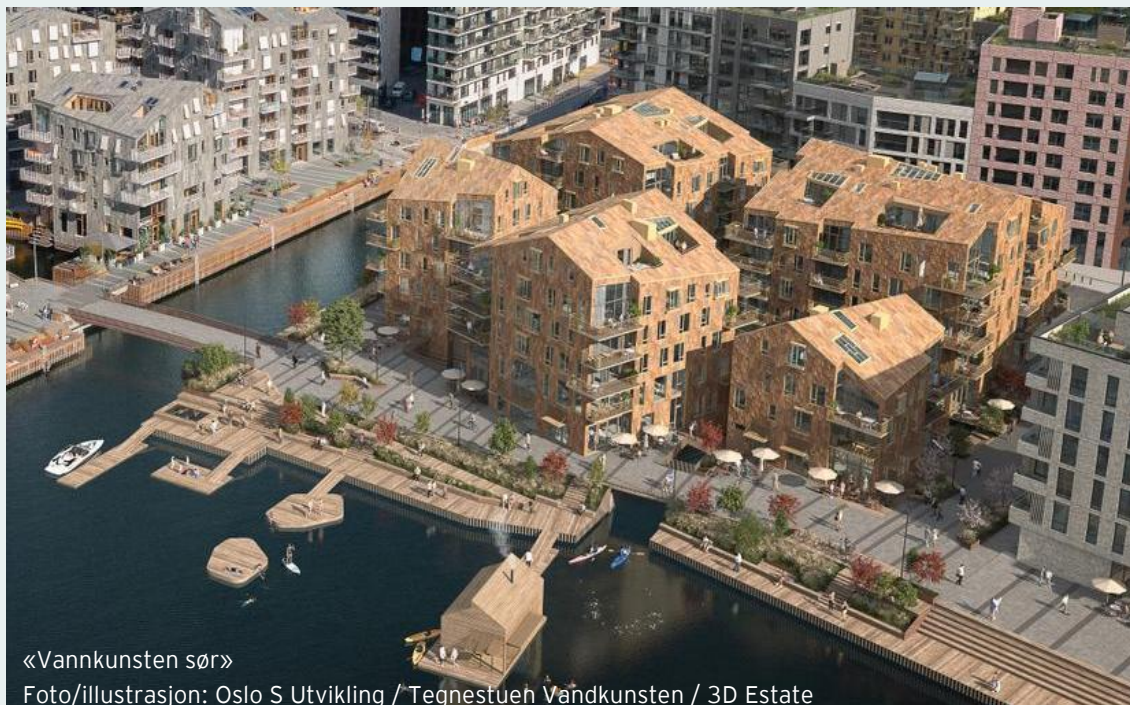
Smartkalk - digital løsning for miljødata og klimaregnskap

I samarbeid med Holte tilbyr Gausdal digitale verktøy som bidrar til god planlegging av prosjekter og flyt av byggevare. Kalkulasjonsprogrammet bidrar til forbedret kontroll av byggevarer, og mulighet til å allerede på planleggingsstadiet estimere CO2-avtrykket på sine prosjekter. Dette gjør det lettere for kundene og ta mer bærekraftige valg og mulighet til å rapportere komplette miljøregnskap.

Gausdal Landhandleri går i front og utvikler lokalt bærekraftig konsept for en mer miljøvennlig byggevarebransje

Ledende stein- og skifermiljø i Gudbrandsdalen

Industrien i Gudbrandsdalen har lang historie innen uttak og behandling av stein. Industrien har utviklet ledende kompetanse innen stein- og skifermiljøet - både nasjonalt og internasjonalt. Det finnes ulike typer stein som hentes ut; kleberstein, Dovre-stein og Otta-stein. I Nord-Gudbrandsdalen jobber det i dag ca. 80 ansatte innen stein- og skiferindustrien, og en ser potensial for en dobling innen fem år. For å lykkes kreves det økt markedsføring og mer automatiserte prosesser.




Otta-skifer - et nytt eksporteventyr? Otta-stenen benyttes til å utvikle Otta-skifer, som er en unik skifertype som er internasjonalt anerkjent. Største konkurrenten til Otta-skiferen er keramiske fliser som er energikrevende å produsere og må importeres fra Kina. Skiferen er et bærekraftig alternativ og har en levetid på 150-200 år. Det har tidligere kun vært utvalgte aktører som kunne kjøpe denne type skifer, men nå når selskapet har fått lokale eiere, satses det på et større marked nasjonalt og internasjonalt.



Det er store muligheter for å øke utnyttelsesgraden av steinmassene som hentes ut fra steinbruddene. 1 tonn stein gir i dag 150 kilo vare, mens 850 kilo blir til kapp og skrotes. Det er potensial for å gå fra dagens 15 % utnyttelsesgrad til nærmere 90 %.



Det gjøres en forstudie på å etablere nasjonalt senter for norsk steinindustri på Otta. Dette vil skape synergier lokalt.

 ~80
 Nye arbeidsplasser
 innen 2030



Markedsføring og
 internasjonalisering



Midler til
 internasjonalisering



Automasjon

Bærekraftig og konkurransedyktig skifer fra Otta kan gi et nytt eksporteventyr

Fremoverlente industribedrifter fokuserer på grønt stål og nye markeder



Stryvo Bismo skreddersyr stål og konstruksjoner til bedriftsmarkedet, og er nå på vei inn i nye fremtredende markeder. De er blant annet leverandør til verdens største offshore vindpark. Etter to suksessfulle leveranser skal Stryvo Bismo igjen levere filtersystem til Dogger Bank Wind Farm. Stryvo har flere spennende prosjekt på gang, herunder har de vært med å bygge en prototype for karbonfangst, og er i ferd med å gå inn i et hydrogenprosjekt.



Oppland Stål produserer broekkverk som leveres til hele Skandinavia. Bedriften kjøper grønt stål fra norske grossister som produseres med hydrogen og er 100 % resirkulerbart. Rekkverket er det mest miljøvennlige på markedet. Oppland Stål jobber kontinuerlig med å optimalisere produktet, og minske bruk av råstoff.



Lonbakken Mekaniske verksted leverer komplette stålbygg, ståltrapper, byggedetaljer og spesialkonstruksjoner i stål til offentlige og private anlegg, slik som kraftverk, oljeindustri og bygge-sektoren. Lonbakken er også Norges ledende produsent av ferister. Stålet som brukes er 100 % gjenvinnbart. Har nå et pågående internasjonaliseringsprosjekt sammen med Innovasjon Norge hvor de ser på mulighet for økt eksport.



Interfil lager 15 000 ulike ventilasjonsfilter og har et anlegg på 12 200 m² i Skjåk. Filtrene reduserer omfang av luftforurensing, som årlig tar flere hundre liv i Norge. Råvarene som brukes i filtrene, er så kortreiste som mulig, deriblant furu fra skandinaviske skog. Rammene i filtrene er Co₂-nøytrale, og filtrene kan forbrennes etter bruk. Produksjonsprosessen er energieffektiv, hvor strømmen er fornybar vannkraft fra Skjåk. Interfil har flyttet produksjon hjem fra både Kina og Tyskland og produserer nå alt selv.

Omdanner 65 tonn med returglass i døgnet

Glasopor i Skjåk er et av få selskaper i verden som produserer glasopor, et premium lettfylling- og isolasjonsmateriale, av resirkulert emballasjeglasse. Emballasjeglasset samles inn fra hele Norge og leveres til Skjåk. Det er det mest knuste glasset, som ikke er mulig å produsere ny glassemballasje fra, som Glasopor har utviklet en unik teknologi for å utnytte. Bedriften i Skjåk har vokst fra åtte ansatte og en omsetning på 600 000 til over 30 ansatte og rundt 100 millioner i omsetning på skumglass. Glasopor ble en del av det finske skumglassprodusenten Foamit Group fra 2021, som er en av de største aktørene i bransjen på verdensbasis.



Glasopor har lenge satset på grønn omstilling, de har skiftet ut gassdrevne smelteovner til produksjon med kortreist grønn kraft, noe som resulterte i redusert energibruk på 30 %.



Glasopor var en av tre finalister i den internasjonale konkurransen «Kanthal Awards 2016», som er en stor innovasjon- og miljøpris. Kanthal er en av verdens ledende merkevarer for produkt og tjenester innen industriell oppvarmingsteknologi.

Glasopor omdanner over 65 tonn med returglass i døgnet til verdifullt lettfylling- og isolasjonsmateriale

Det er flere spennende prosjekter i idefasen innen fritidsboligsektoren med utspring fra rekreasjonsklyngen



«Fra stokk til vegg» - sporing av trelast og trevirke helt frem til hytteveggen



Dokumentere egenskaper ved treet gjennom hogstmaskinen, som så kan spores tilbake til opprinnelsessted



Gjennom å følge stokken får man også oversikt over miljøavtrykket til det spesifikke produktet

Flere aktører innen rekreasjonsklyngen ser på muligheten for å få til sporing av treindustriens verdikjede fra stokk, sagbruk og videreforedling for å ta vare på data og sikre sporbarheten av stokken. Dataen kan brukes til å merke sluttproduktet slik at kjøper vet akkurat hvilken skog produktet kommer fra. Dette kan øke bevisstheten rundt å bruke lokale råvarer. Man kan også gjennom sporingen dokumentere egenskaper ved treet.



Hvordan utnytte gode løsninger for *off-grid* hytter? Dette er en problemstilling og mulighet som drøftes av hytteaktørene i rekreasjonsklyngen. De ser på «plug-n-play»-løsninger for *off-grid* hytter, herunder energi gjennom solceller og VA-løsninger.



GAUSDAL
LANDHANDLERI



Leve  Hytter

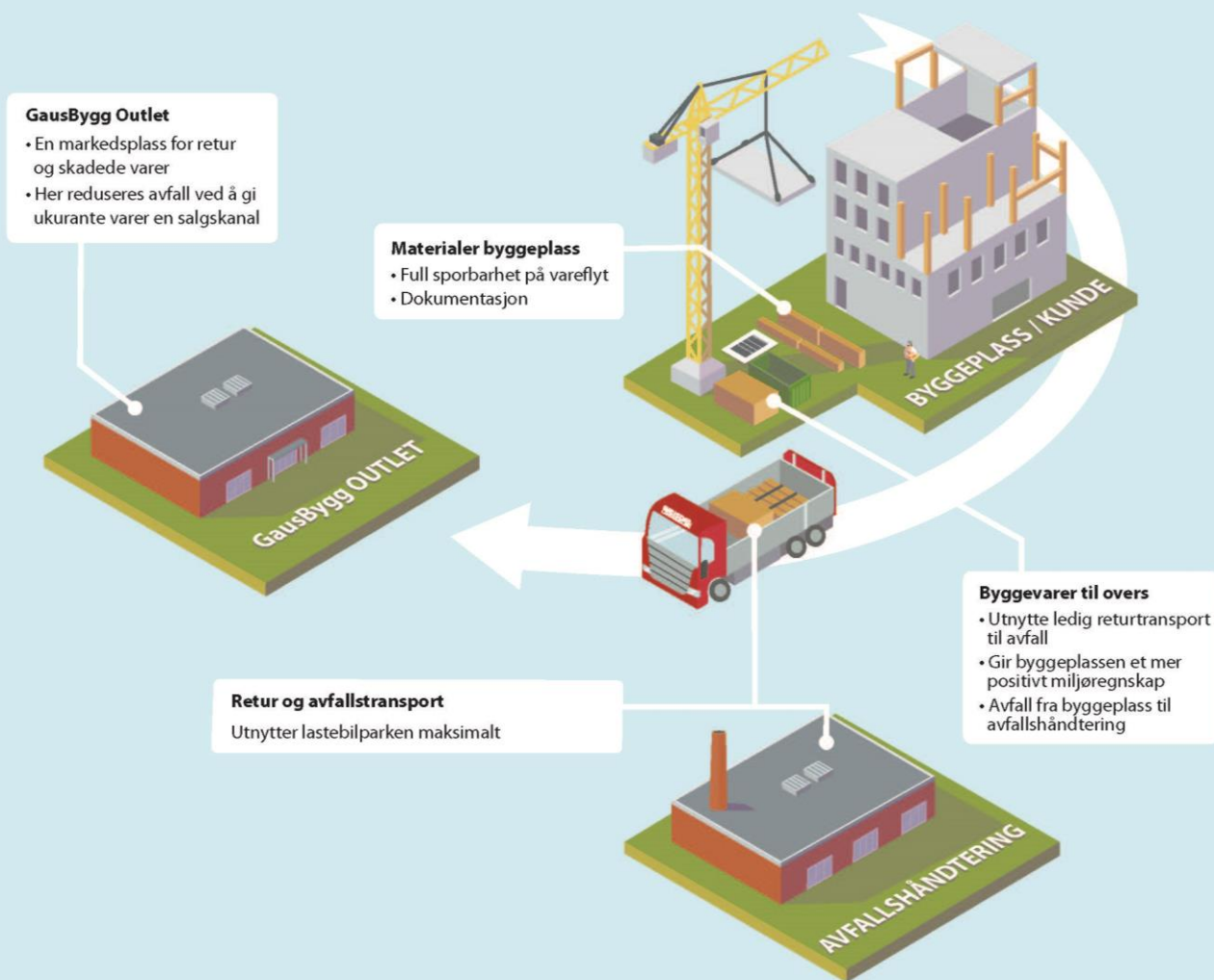
JØRA BYGG

Gausdal Landhandleri, Jøra Bygg, Tinde Hytter og Leve Hytter står bak prosjektet «**Digital samhandling for å utarbeide Co2-regnskap for byggebransjen**». Det digitale verktøyet vil gjøre det mulig for flere aktører å legge inn data slik at CO2-regnskap kan utarbeides for hver enkelt aktør. Dette vil gjøre det lettere å redusere nåværende CO2-avtrykk, og enklere for de mindre aktørene å ha kontroll på eget klimaavtrykk gjennom maskinell og automatisert rapportering.



Et viktig prosjekt for rekreasjonsnæringen er «hva betyr taksonomien for oss?». Selv om ikke mindre aktører omfattes av taksonomien per tid, vil de bli indirekte påvirket og gjerne direkte påvirket på sikt. Det er derfor helt sentralt å ha kontroll på taksonomiens krav og standard til bærekraft og utvikling og hva dette betyr for aktørene. Hvordan rigge seg og bruke taksonomien, og hvordan planlegge miljøkonsekvensene i prosjektene

Aktører i rekreasjonsklyngen ser på løsninger for å spare transport tilknyttet avfallshåndtering på byggeplass



Hytteaktørene og Gausdal landhandleri vil gjerne se på løsninger for å spare transport tilknyttet avfallshåndtering på byggeplass. Gausdal landhandleri som kjører ut varer, kan ta med seg ferdigsortert avfall tilbake til GLØR og ta med varer som ikke blir brukt som de så kan selge på Gausdal outlet. Realisering av initiativet kan skape en god effekt på transport og gjenbruk av varer.



Samhandling av returvarer og avfallshåndtering



Bærekraftig gevinster på fremtidig løsning



Salg i sekundære markeder

Samhandling mellom hytteaktører og byggevareforretninger for en mer bærekraftig bransje

Tekniske løsninger og systemer for en bærekraftig matproduksjon i fokus



Bilde: fjssystemer.no

Fjssystemer er langt fremme på teknologien og leverer teknologi inn i jordbruket med mål om å effektivisere produksjon av mat i fremtiden. Melkeroboten deres bidrar blant annet til 10 % mer melk til forskjell fra tradisjonell melking. Fjssystemer har et mål om å få 15 % mer ut av kua. Fjssystemer importerer systemene og gjør nødvendige modifikasjoner før de selges til den norske bonden. Har mottatt Akgroteknikk sin innovasjonspris for utvikling av «Wopas-stolpen» som hindrer rust på fjøsinnredning. Utvikler nå også laksesystemer.



Bilde: aquatiq.com

Aquatiq er en markedsledende leverandørbedrift av løsninger innenfor næringsmiddelindustrien som ble startet i 1988 med hovedkontor på Lillehammer. Kjernevirksomheten til konsernet er ekspertise og produkter innen hygiene, prosessutstyr, profesjonell rengjøring og konsulentvirksomhet. Konsernet dekker hele næringskjeden for å sikre trygg og bærekraftig matproduksjon.



Bilde: tyttutto.no

Tyt Uttu utvikler teknologi for dyrking av mikrogrønt, som er grønsaker og urter som høstes en ukes tid etter såing. Hittil har bedriften satset på salg til lokale bedrifter, men skal fremover satse på løsning for salg til privatkunder.

Eksempler på reiselivssatsinger

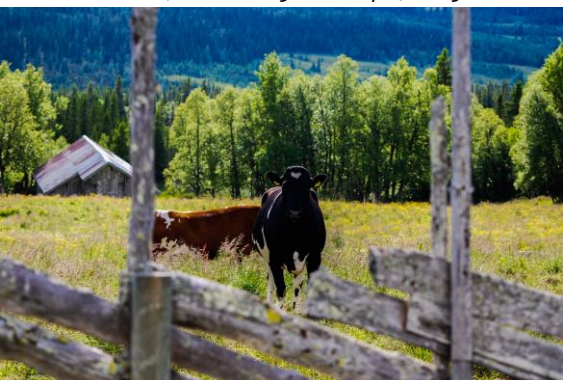


Bærekraftig
Reisemål



Reiselivet i Gudbrandsdalen er stort og sammensatt, både med tanke på geografisk utstrekning og innhold. Samtidig bygger reiselivsaktørene i regionen på de felles aktivitetene, kulturen, historien og eller naturressursene. I forbindelse med Masterplanen dras det første store fellesprosjektet innenfor fellesnevneren "SNØ" i gang. Gudbrandsdalen har et mangfold av snøaktiviteter, som må utnyttes enda bedre, særlig mot det utenlandske markedet. Et annet fellesprosjekt som er på trappene, er hvordan sikre en god og aktiv besøksforvaltning og ivaretagelsen av «ikoner» som nasjonalparkene og nasjonale turiststier. Innlandet er fylket med flest nasjonalparker i Norge og Gudbrandsdalen har 7 av i alt 11 nasjonalparker i Innlandet. Markedet for kulturbasert reiseliv er i vekst og Lillehammer og Gudbrandsdalen har store muligheter i å utvikle kulturturisme gjennom en større fellessatsing. Arbeidet gjennom forprosjektet «Unesco-Lillehammer, fortellingenes by», vil gi verdifull informasjon og kunnskap.

Bærekraftige reisemål er en viktig satsing i regionen. Lillehammer var den første byen i Norge som ble merket som et bærekraftig reisemål gjennom Innovasjon Norge. Nasjonalparkriket Reiseliv er også merket som bærekraftig reisemål, og Visit Jotunheimen er i prosess med å bli merket. I dette ligger det at man jobber systematisk over tid for å redusere reiselivets negative påvirkning på miljøet, naturen og lokalsamfunnet, og for å styrke de positive sosiale og kulturelle verdiene, samtidig som gjestenes opplevelse er i fokus. «Bærekraftige reisemål» evalueres hvert tredje år og må da dokumentere fremgang. Så dette er et kontinuerlig arbeid og strategi for en mer bærekraftig destinasjonsutvikling.



MATRUTE 
Gudbrandsdal



Gudbrandsdalen er sterk bidragsyter inn «Matfylket Innlandet», et pågående initiativ, for å samle landbruket, reiselivet og mat-produksjonen i Innlandet for å bygge en sterk matregion. I Gudbrandsdalen har flere initiativer for å samle mataktører og fremme lokal mat. «Gudbrandsdalsmat» samler 25 lokale matprodusenter for å spille hverandre gode og reklamere for produktene. Produkter fra Gudbrandsdalen blir også å finne på den nasjonale siden «Smakmernorge». «Matrute Gudbrandsdalen» er også lansert som en reiserute for gode matopplevelser for både lokale og turister.



Grønn og sømløs mobilitet - et prosjekt for å legge til rette for transportløsninger for morgendagens reisende og for «the last mile». Den nye generasjonen er miljøbevisste forbrukere hvor mange ikke eier egen bil. Prosjektet har iverksatt fire piloter, hvor tre nå er videreført over i driftsfase: Sjusjøbussen, Hafjellbussen, Lillehammer Bysykel og Peer Gynt bussen.

Internasjonale vinterdestinasjonen som konkurrerer med alpene

Alpinco eier og driver alpinanlegg, overnattingsvirksomheter inkludert Gudbrandsgard Hotel samt store tomteområder i Hafjell og Kvitfjell. Alpinco er Norges nest største alpinkonsern etter Skistar. Hafjell og Kvitfjell er knyttet sammen med gratis skibuss som tar ca. 30 minutter og til sammen danner de Norges største skidestinasjon med totalt 75 km nedfarter (samme heiskort).

Investerer flere milliarder kroner for å konkurrere med alpene

Skal de norske skidestinasjonene hevde seg må en del ting på plass. Restauranter, infrastruktur, opplevelser og innkvatering. Dette i tillegg til god skikjøring er helt avgjørende for å tiltrekke seg besøkende.

Kvitfjell er en destinasjon med spesielt stort potensiale, ettersom Hafjell er mer utbygd og med flere aktører involvert. En av de første hovedutfordringer Alpinco må ta tak i først er mangelen på overnattingskapasitet. Byggingen er i gang og i løpet av de to til tre neste årene skal antallet overnattingsplasser gjennom Alpincos bookingportal økes fra dagens 3 000 til over 4 000.

- I Kvitfjell bygger Alpinco et nytt sentrum, med leilighetsprosjektet Yttersvingen. Det skal totalt gi 450 utleiesenger, leiligheter, dagligvarebutikker og konferansekapasitet for 220 millioner.
- Sommeren 2022 starter byggingen av 120 leiligheter mellom Tyrihanstunet og Skitorget for 600 millioner.
- Det tilrettelegges for salg av hyttetomter og bygges infrastruktur. Totalt er det investert mellom 700 og 900 millioner i anlegg og infrastruktur over ti år.
- Hafjell Sør er det neste store skianlegg-prosjektet. Der investeres 150 millioner i ny heis, som skal stå ferdig neste sesong.
- Prosjektet Favn er utbygget med 450 utleiesenger, som skal økes til 1.000 senger.



Den Vinstra-baserte hyttebyggeren Tinde bygger leilighetsprosjektet Origo for byggherre Alpinco på Kvitfjell.



Hafjell og Kvitfjell alpinanlegg har tatt i bruk kamerateknologi for å gi liveoppdatering av heiskøene i anlegget.

4. Nøkkelfunn



Nåsituasjonen i regionen og nærings sammensetningen

Nåsituasjonen



Demografi

Over 70 000 innbyggere i 2022. Dette er 19 % av fylket. Forventet -0,5 % fremskrevet befolkningsnedgang mot 2030. 1/4 av innbyggerne er over 65 år og det er forventet vekst på 14 % i denne aldersgruppen frem mot 2030



Offentlig/privat

63 % sysselsatt i privat næringsliv. Dette er likt som for fylket samlet. I privat næringsliv er flest sysselsatt i varehandel, bygg, anlegg og eiendom, samt reiseliv og kultur.



Verdiskaping

Verdiskaping pr. sysselsatt innen privat næringsliv er på ca. 817 000 pr sysselsatt. Dette er noe høyere enn verdiskaping pr. sysselsatt målt for fylket som helhet (780 209 pr. sysselsatt). Dette skyldes spesielt høy verdiskaping per sysselsatt i fornybar energi (13 mill). Ser man bort fra denne næringen, er verdiskaping per sysselsatt 639 000.

Nærings sammensetning

De to største verdiskaperne i regionen er fornybar energi og bygg, anlegg og eiendom. Samlet står defor over 43 % av den private verdiskapingen i regionen.

Fornybar energi er den største verdiskapende næringen i regionen. Hafslund E-CO og deres underselskaper i regionen stod for 91 % av den totale verdiskapingen i fornybar energi i regionen. Verdiskapingen i denne sektoren varierer mye avhengig av energipriser, og de var høye i 2021. Det er 12 selskaper med to eller flere ansatte har mer enn 50 mill NOK i omsetning.

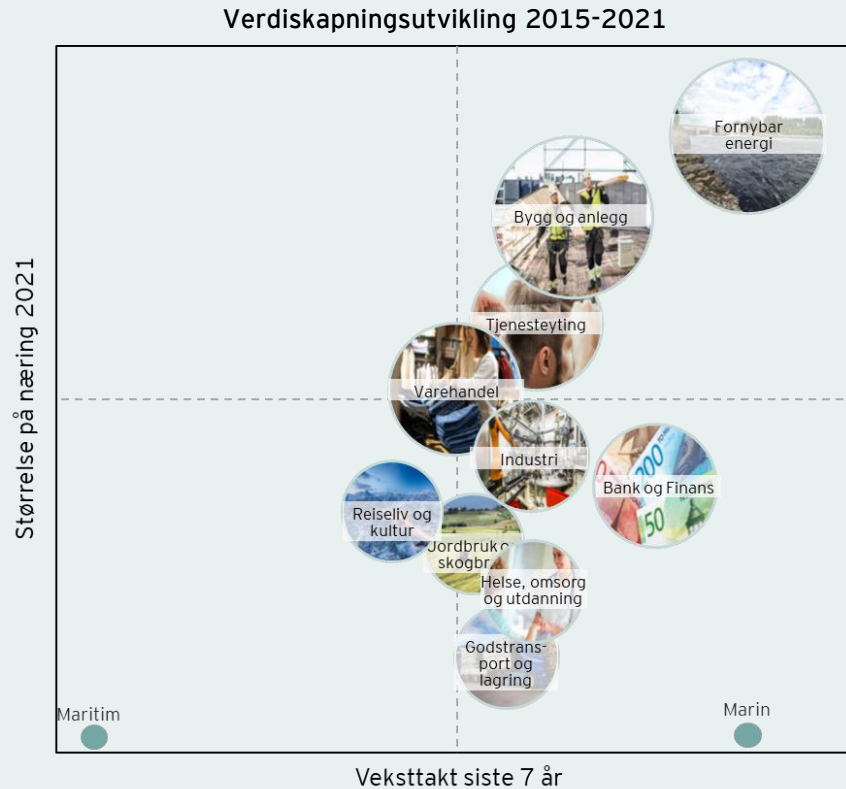
Bygg- anlegg og eiendomssektoren er den nest største sektoren i regionen. Dette er også en næring som er sentral for mange av kommunene i regionen. Det er 40 selskaper med to eller flere ansatte med mer enn 50 mill NOK i omsetning.

Nærings sammensetning basert på verdiskapingstall (privat sektor 2021)



Vekstnæringer og satsingsområder i regionen

Vekst siste 7 år og vekstnæringer



Regionens ledende næring innen verdiskaping, fornybar energi, opplevde et rekordår i 2021. Veksten har gitt en gjennomsnittlig årlig vekstrate på 17,7 % fra 2015 til 2021, som er den høyeste vekstrate av samtlige næringer i regionen. Fra 2020 til 2021 vokste verdiskapingen i næringen med 266 %. Den andre ledende næringen i regionen, bygg og anlegg, har også hatt en stabilt god vekst i verdiskaping med nesten 5 % i gjennomsnitt per år siden 2015.

Satsingsområder i regionen



Smart, grønn og fleksibel mobilitet



Sirkulære Gudbrandsdalen - avfall som ressurs



Bærekraftige reiseliv





Klimasmart landbruk

Vekstnæringer og satsingsområder i regionen

Nøkkelareal og innovasjonsprosjekter

I Gudbrandsdalen er det identifisert tre næringsareal med tilhørende masterplaner som tilknytter seg mange spennende innovasjonsprosjekter.

 3 identifiserte næringsareal

 3 identifiserte næringsareal med masterplan for utvikling

Mange av de store innovasjonsprosjektene er knyttet til disse næringsarealene og har enten som plan å etablere seg på næringsarealet eller har alt en eksisterende virksomhet på arealet som de ønsker å utvide enten ved ekspansjon av eksisterende forretning eller gjennom nye forretningsmuligheter.

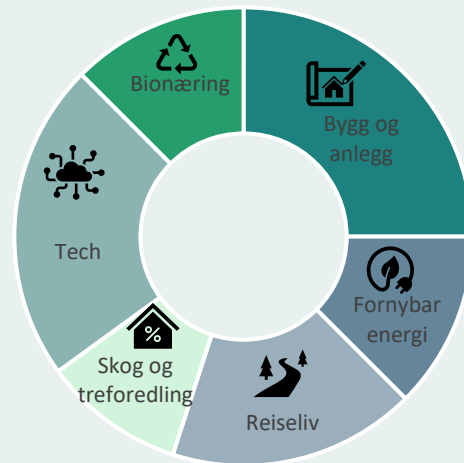
I Gudbrandsdalsregionen er det identifisert en rekke innovasjonsprosjekter. En større andel av prosjektene knytter seg i hovedsak til kategoriene vist til høyre.

Regionen har en rekke selskaper med satsinger innenfor teknologi, spesielt rettet mot treforedling og matproduksjon.

Regionen har en rekke spennende bedrifter innen bygg og anlegg med fokus på mer bærekraftig materiale og leveranser inn mot fremvoksende næringer.

Innenfor fornybar energi er det flere spennende prosjekter knyttet til blant annet solkraft og nye former for energi.

Regionen har større selskaper innenfor skog, trefordeling og bygg. Her er det flere innovasjonsprosjekter med formål om å skape merverdi av trestokken lokalt.



Barrierer for vekst




Nettkapasitet og kobling på nettet
Et fylke med kraftoverskudd, men flere av de planlagte prosjektene i regionen er kraftkrevende og nettkapasitet er derfor også en sentral problemstilling.



Infrastruktur i regionen
Ingen internasjonal flyplass i regionen. Fortsatt behov for utvidelse av både jernbane- og veinettet.



Kapitaltilgang
Få selskaper i regionen med hovedkontor på børs, og generelt få selskaper i regionen med hovedkontor i Innlandet. Har derfor mindre erfaring med børsnoteringer og IPO-er. I tillegg blir man avhengig av enkeltmiljøer for å fremskaffe kapital.



For at Gudbrandsdalen skal lykkes med å realisere vekstmulighetene er det viktig å tenke på tvers av dagens bedrifter og verdikjeder

- samarbeid og sirkulære forretningsmodeller er nøkkelen til suksess

5. Appendiks

Metodeoversikt

Ortus er en EY-database som systematisk presenterer et dynamisk oversiktsbilde av næringsstrukturen i et område. Databasen baseres på en rekke innrapporterte nøkkeltall fra regnskapspliktige selskaper i Norge. Datagrunnlaget består av regnskapstall for norske virksomheter fra regnskapsårene 2009-2021. Tall for verdiskaping og antall ansatte er basert på regnskapstall for bedrifter med virksomhet i Norge med bakgrunn i enhetsregisteret. Regnskapstallene stammer fra Regnskapsregisteret i Brønnøysundregistrene og overleveres fra nyttetjenesten Proff til EY 4 ganger årlig. Alle tall er valutakorrigert til norske kroner og inflasjonsjusterte.

Definisjon av verdiskaping og antall ansatte

To av de viktigste faktorene fra datagrunnlaget er selskapers verdiskaping, og antall registrerte ansatte i et selskap. I databasen defineres de som følger:

- Verdiskaping er definert som driftsresultat (driftsinntekter minus driftskostnader), pluss lønnskostnader, avskrivninger og nedskrivninger.
- Antall ansatte er basert på tall fra regnskapsregisteret og enhetsregisteret.

Fordeling av regnskapstall på underenheter

En klassisk problemstilling ved fordeling av verdier på geografiske områder er hovedkontorproblematikken. Verdiskapingen i et selskap kan skje i geografisk distribuerte underenheter, mens regnskapstall rapporteres samlet på hovedkontoret. Slike utfordringer er tatt høyde for i Ortus. Vi har tatt utgangspunkt i enhetsregisteret og fordelt verdier fra hovedenheter til underenheter utfra andelen av det totale antallet sysselsatte registrert på underenheten. Dette sikrer at verdiskaping som skapes i en gitt kommune, men er tilknyttet et hovedkontor utenfor kommunen blir kontrollert for i analysen, og vice versa.

Næringsinndeling

Næringsinndelingen som vi benytter i kapittel 2 er en inndeling utarbeidet av EY. Næringsinndelingen bygger på NACE-standard for næringsklassifisering, som benyttes av både Statistisk sentralbyrå (SSB) så vell som andre internasjonale statistikkbyråer. Inndelingen er en sammensetning av detaljerte NACE-klassifiseringer på laveste nivå (fem-siffer). NACE-klassifisering som underlag muliggjør aggregering av næringer for både kommuner, fylker og landsdeler.

For jordbruk og skogbruk som i begrenset grad leverer regnskap har vi brukt tall fra SSB, fylkesfordelt nasjonalregnskap etter næring, tabell: 11713. Fra denne tabellen har vi hentet bruttoprodukt i mill kr for følgende næringer «Jordbruk, jakt og viltstell» og «Skogbruk». Tallene er hentet på fylkesnivå fra perioden 2015 - 2021. For å fordele andelen av bruttoprodukt på de ulike kommunene i fylket har vi benyttet oss av rapportene: «Verdiskaping i landbruk og lanbrukbasert virksomhet i Oppland» og «Verdiskaping i landbruk og landbruksbasert virksomhet i Hedmark».

I de to rapportene finner vi tall på beregnet bruttoprodukt, mill kr. for de enkelte kommunene i det nåværende fylket Innlandet for 2014, tilsvarende finner vi for sysselsetting. Basert på tallene fra rapportene beregner vi andelen av total verdiskaping og sysselsetting innenfor den samlede næringen «Jordbruk og skogbruk» som tilfaller hver enkelt kommune. I beregning av verdiskaping og sysselsetting innenfor næringen «Jordbruk og skogbruk» for de enkelte kommunene fra 2015-2021, antar vi at brøken holdes fast og vi beregner dermed andel av bruttoprodukt i mill kr fra SSB som skal tilfalle den enkelte kommune.

I analysene i kapittel 2 av denne rapporten ser vi på verdiskaping og sysselsetting i privat sektor.

Fremstilling av verdiskaping i heatmap

Fullstendige adresser hentes fra enhetsregisteret, og konverteres til koordinater basert på informasjon fra Kartverket. I Innlandet har vi definert at hvert heatmap må dekke minimum 85 % av verdiskapingen som skjer i kartutsnittet. I tilfeller hvor selskaper mangler adresser i enhetsregisteret, og/eller adressen ikke er egnet for konvertering til koordinater har det vært noen tilfeller hvor det har vært behov for å supplere med adresser basert på andre kilder. Selskapene med manglende adresser har da blitt sortert fra høy til lav verdiskaping, for å prioritere manuell justering av selskapene med høyest verdiskaping. Kartløsning fra 1881 og Google har blitt brukt som primærkilde ved korrigeringer.

Indikatorer for demografi, kompetanse, næringsliv og arbeidsmarked

Det er gjennomført en vurdering av kommunene og regionens attraktivitet basert på NHO sitt kommunebarometer, [se lenke](#). NHO gjennomfører hvert år en rangering av kommunene etter attraktivitet og lokal vekstkraft basert på forhold ved næringsliv, arbeidsmarked, demografi, kompetanse og kommunal økonomi. I vår analyse har vi tatt utgangspunkt i de fire første indikatorene. Rangeringene er delt inn i fem intervaller fra sterk til svak. Kommunen plasseres i den kategorien som rangeringen deres fra 2022 tilsier. For plassering av regionen har vi tatt snittet av rangeringen til de enkelte kommunene. Dette er gjort for hver indikator og vi ser det i sammenheng med fylkessnittet.

CAPEX og arbeidsplasser for enkelte regionale konsepter

CAPEX innebærer konseptets investeringskostnad og er i stor grad estimert av konseptets involverte aktører.

EY | Assurance | Tax | Transactions | Consulting

About EY

EY is a global leader in assurance, tax, transaction and advisory services. The insights and quality services we deliver help build trust and confidence in the capital markets and in economies the world over. We develop outstanding leaders who team to deliver on our promises to all of our stakeholders. In so doing, we play a critical role in building a better working world for our people, for our clients and for our communities.

EY refers to the global organization, and may refer to one or more, of the member firms of Ernst & Young Global Limited, each of which is a separate legal entity. Ernst & Young Global Limited, a UK company limited by guarantee, does not provide services to clients. For more information about our organization, please visit [ey.com](https://www.ey.com).

Ernst & Young LLP is a client-serving member firm of Ernst & Young Global Limited operating in the US.

© 2023 Ernst & Young LLP.
All Rights Reserved.

The report has been constructed based on information current, as of 2th June 2023. Since this date, material events may have occurred since completion which are not reflected in the report. It must also be considered that within the project scope it is not possible to include all relevant measures or details in the study. We have taken reasonable care to verify the information. The report is only for general guidance and information purposes. It should under no circumstances be used for financial and investments decisions. We disclaim all responsibility to any other party for any loss or liability that the other party may suffer or incur arising from or relating to or in any way connected with the contents of our report, the provision of our report to the other party or the reliance upon our report by the other party. This report (or any part of it) may not be copied or otherwise reproduced except with the written consent of EY.